

AGUADO ANTONIJUAN SÁRRAGA S.L.

AUDITORES Y CONSULTORES

Nº de Protocol 1.186/2013

Lleida, 11 de juny de 2013

Comptes Anuals i Opinió d'Auditoria, al 31 de desembre de 2012.

**FUNDACIO SOCIAL SANT IGNASI DE LOIOLA
(ARRELS/SANT IGNASI)**

AGUADO, ANTONIJUAN Y SARRAGA, S.L. AUDITORS. Censors Jurats de Comptes i en el seu nom En.MANUEL DE SARRAGA GOMEZ, membre numerari del Instituto de Censores Jurados de Cuentas de España, inscrit en el R.O.A.C., presenta:

Prat de la Riba, 34, 2º
Tel. 973 24 03 22 - Fax 973 24 67 00
25004 LLEIDA
sarraga.auditoria@gmail.com





INFORME D'AUDITORIA DE COMPTES ANUALS

Al Patronat de l'entitat FUNDACIÓ SOCIAL SANT IGNASI DE LOIOLA (ARRELS/SANT IGNASI):

Hem auditat els comptes anuals de FUNDACIÓ SOCIAL SANT IGNASI DE LOIOLA (ARRELS/SANT IGNASI) que comprenen el balanç a 31 de desembre de 2012, el compte de pèrdues i guanys, l'estat de canvis en el patrimoni net, i la memòria dels comptes anuals, redactats conforme al model simplificat de conformitat amb el decret 259/2008, de 23 de desembre, pel qual s'aprova el Pla de comptabilitat de les fundacions i les associacions subjectes a la legislació de la Generalitat de Catalunya, corresponents a l'exercici anual finalitzat en aquesta data. Els membres del patronat de l'entitat són responsables de formulació dels comptes anuals de la fundació, d'acord amb el marc normatiu d'informació financera aplicable abans esmentat i que s'identifica en la nota 2a) de la memòria adjunta i, en particular, amb els principis i criteris comptables que hi conté. La nostra responsabilitat és expressar una opinió sobre els esmentats comptes anuals en el seu conjunt, basada en el treball realitzat. Excepte per l'excepció esmentada en el paràgraf següent, el treball s'ha desenvolupat d'acord amb la normativa reguladora de l'activitat d'auditoria de comptes vigent a Espanya, que requereix l'examen, mitjançant la realització de proves selectives, de l'evidència justificativa dels comptes anuals i l'avaluació de si la seva presentació, els principis i criteris utilitzats i les estimacions realitzades, estan d'acord amb el marc normatiu d'informació financera que resulta d'aplicació.

Respecte del préstec o ajut financer rebut per part de la Compañia de Jesus del qual s'informa en la nota 4 de la memòria i que figura inclòs en la rúbrica "B) II. Deutes amb entitats de crèdit" del Passiu no corrent del balanç per import de 85.000,00 €, malgrat la petició feta a l'entitat auditada no hem pogut verificar cap documentació respecte de la natura, retribució i/o venciment de les quantitats rebudes.





Segons la nostra opinió, excepte per l'efecte d'aquells ajustos que podrien esser considerats necessaris si s'hagués pogut verificar la limitació descrita en el paràgraf anterior, els comptes anuals de l'exercici 2012 adjunts expressen, en tots els aspectes significatius, la imatge fidel del patrimoni i de la situació financera de la FUNDACIO SOCIAL SANT IGNASI DE LOIOLA (ARRELS/SANT IGNASI) a 31 de desembre de 2012 i dels resultats de les seves operacions corresponents a l'exercici anual finalitzat en aquesta data de conformitat amb el marc normatiu d'informació financera que resulta d'aplicació i, en particular, amb els principis i criteris comptables en ell continguts.

Sense que afecti a la nostra opinió d'auditoria cridem l'atenció respecte les notes 9 a 12 de la memòria que contenen el compte de resultats de l'exercici 2012 corresponent als programes i activitats de serveis socials i la resta d'informació auditada que ha estat sol·licitada pel Institut Català d'Assistència i Serveis Socials (ICASS).

També cridem l'atenció respecte del assenyalat en la nota 16 "Fets posteriors al tancament" de la memòria adjunta, en la que s'informa que com a conseqüència dels endarreriments en el pagament de les administracions públiques, que en la actualitat i solament provinents d'exercicis anteriors ascendeixen a 104.781,87 €, s'han posat de manifest tensions de tresoreria que han comportat la necessitat d'adoptar mesures per obtenir el finançament necessari per garantir el funcionament normal de l'entitat. En aquest sentit el patronat en reunió de 19 de març de 2013 acordar la sol·licitud a benefactors i simpatitzants de micro-préstecs per un import conjunt de 114.500,00 €, a tornar en un termini màxim de 5 anys. La satisfacció dels drets de crèdit compromesos per les administracions públiques es un factor determinant que permetrà la devolució futura de la mesura financera adoptada per part del patronat.

AGUADO, ANTONIJUAN Y SARRAGA, S.L. AUDITORS

Manuel de Sàrraga Gómez
Soci - Auditor
Lleida, 11 de juny de 2013.

COL·LEGI
DE CENSORS JURATS
DE COMPTES
DE CATALUNYA

Membre exercent:

AGUADO, ANTONIJUAN Y
SARRAGA, S.L.

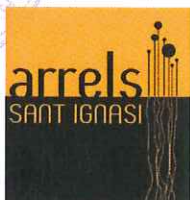
Any 2013 Núm. 20/13/11098
IMPORT COL·LEGIAL: 96,00 EUR

Informe subjecte a la taxa establerta
a l'article 44 del text refós de la
Llei d'auditoria de comptes, aprovat per
Reial decret legislatiu 1/2011, d'1 de juliol.



PROGRAMES ARRELS

MEMÒRIA 2012



Fundació Social Sant Ignasi de Loiola

CIF G25323148 Inscrita en el Registre de Fundacions amb el núm. 786

Av. de Madrid 7, 2º dreta - Tels. 973 28 90 00 Fax. 973 28 21 37
e-mail: info@arrelssantignasi.cat


El President: Sr. Joan Sunol Bosch


La Secretaria: Rosa Nadal Alàs

1. Activitat de la Fundació

Els **objectius** de la Fundació Social Sant Ignasi de Lloïola són:

- l'atenció i la prestació d'ajudes als marginats socials, especialment als que facin estada permanent a la ciutat de Lleida, amb la finalitat de la seva reinserció social
- la sensibilització social sobre la situació en què viuen les persones marginades

Activitat que es porta a terme mitjançant els programes socials Arrels que s'estructuren seguint un itinerari pedagògic d'acostament i tractament:

- **Programes d'acostament:**

- **Arrels Centre Obert:** Oferim un espai per les persones en situació de sense llar, on poden establir lligams positius i veure mínimament cobertes algunes de les seves necessitats bàsiques. I a partir d'aquí, fer camí a l'integració social.
- **Arrels Servei d'Aliments "La Botigueta":** Distribuïm aliments a persones en situació d'exclusió social o en risc d'estar-hi i que necessiten d'aquesta ajuda per poder viure amb dignitat.
- **Arrels Reducció de Danys (ARD):** Prevenim la infecció de malalties de transmissió sanguínia i oferim educació socio-sanitària a persones toxicòmanes en actiu.

- **Programes de tractament:**

- **Arrels Reinserció:** Comunitat terapèutica per a persones amb problemes de toxicomanies que volen recuperar-se i integrar-se sociolaboralment.
- **Arrels Acompanyament:** Programa de suport per a persones amb problemes de toxicomanies que volen recuperar-se i integrar-se sociolaboralment.
- **Arrels Unitat Dependent:** Acolim dones que viuen en privació de llibertat en règim de medi obert i les acompanyem per afavorir la seva inserció social, laboral i familiar.

A l'annex que s'acompanya hi ha descrita informació més ampliada de l'activitat de la Fundació.

2. Bases de presentació dels comptes anuals

a) Imatge fidel:

- **Els comptes anuals del exercici reflecteixen la imatge fidel del patrimoni, de la situació financera i dels resultats de l'entitat, així com, en el cas de confeccionar l'estat de fluxos d'efectiu, la veracitat dels fluxos incorporats. Els comptes han estat obtinguts dels registres comptables de la entitat, i es presenten d'acord allò que disposa el Pla de comptabilitat de les fundacions i les associacions subjectes a la legislació de la Generalitat de Catalunya, aprovat pel Decret 259/2008, de 23 de desembre, en endavant (PGCFA) i la resta de normativa comptable aplicable de conformitat amb les disposicions legals vigents.**

Lleida, 11 de juny de 2013

El President: Sr. Juan Suñol Bosch

La Secretaria: Sra. Rosa Nadal Alàs

b) Principis comptables:

- **La comptabilitat s'ha realitzat d'acord amb els principis comptables obligatoris establerts en el pla general de comptabilitat per a les entitats sense finalitats lucratives**

c) Comparació de la informació:

- **No s'han produït canvis que interfereixin la comparativa en xifres.**

d) Elements aplegats en diverses partides:

- **No hi ha cap element patrimonial recollit en més d'una partida.**

e) Canvis en criteris comptables:

- **No s'han produït ajustaments per canvis en criteris comptables realitzats a l'exercici.**

f) Correcció d'errors:

- **No s'han produït ajustaments significatius per correcció d'errors realitzats a l'exercici.**

3. Excedent de l'exercici

En l'any 2012, hi ha dèficit

Base de repartiment	Exercici 2012 (1)	Exercici 2011
Dèficit de l'exercici	-16.856,42	-97.573,31
Total basi de repartiment = Total distribució		
Distribució a		
Fons dotacionals		
Fons especials		
Romanent		
Excedents pendents d'aplicació en activitats fundacionals	-16.856,42	-97.573,31
Compensació d'excedents negatius d'exercicis anteriors		
Total distribució = Total base de repartiment	-16.856,42	-97.573,31

(1) Exercici a què es refereixen els comptes anuals.

4. Normes de valoració

Els criteris comptables aplicats en relació amb les partides següents son:

a) Immobilitzat intangible.

- **Els bens compresos en l'immobilitzat intangible es troben valorat pel seu preu d'adquisició o cost de producció.**

Lleida, 11 de juny de 2013

El President: Sr. Juan Suñol Bosch

La Secretaria: Sra. Rosa Nadal Alàs

b) Immobilitzat material.

- **A excepció feta de les transmissions lucratives, valorades pel seu valor venal, els bens compresos en l'immobilitzat material es troben valorats al seu preu d'adquisició o cost de producció. No s'inclouen les despeses financeres. Les reparacions que no representen una ampliació de la vida útil y les despeses de manteniment son carregades directament al resultat de l'exercici. Els costos d'ampliació o millora que donen lloc al allargament de la durada dels bens, son capitalitzats com mes valor del mateixos. En concret:**
- **Una meitat indivisa del Local situat al carrer Boters nº 3 va ser rebuda en donació l'any 1999 y valorada en 7.146,59 €, considerant el valor venal del be el valor cadastral.**
- **L'altra meitat indivisa del local anterior, figura valorada pel seu preu d'adquisició fou adquirida en exercicis anteriors per 15.854,43 €. Aquest local està destinat a la realització de l'activitat descrita en el programa Arrels - ARD**
- **L'Immoble, pis a la Avinguda de Madrid nº 19, 4rt 1ª de LLEIDA, adquirit en exercicis anteriors, figura valorat pel preu d'adquisició per compra. Valor d'adquisició 171.526 euros.**
- **Els Elements de Transport, figuren valorats pel seu preu d'adquisició, i es componen d'una furgoneta marca Peugeot, matrícula 5383 CPB, adquirida el 27-11-2003, que la Fundació utilitza pel seu servei de transport del centre de distribució d'aliments, pel programa Arrels - reinserció, i per d'altres serveis interns.**
- **Els equips per a procés d'informació figuren valorats pel seu preu d'adquisició, i són un grup de ordinadors en xarxa pel control i l'administració de la Fundació i els seus punts de treball.**
 - Amortització i dotació de provisions.
- **La dotació anual d'amortització es calcula per el mètode lineal en funció de la vida útil estimada dels diferents bens. Els percentatges per amortitzacions utilitzats en el procés comptable de la Fundació han estat els següents:**

Aplicacions informàtiques.. 25%

Immobles..... 2%

Mobiliari 10%

Material informàtic 25%

Instal·lacions 10%

Elements de transport 15%

Lleida, 11 de juny de 2013

El President: Sr. Juan Suñol Bosch

La Secretaria: Sra. Rosa Nadal Alàs

c) Actius financers i passius financers:

▪ **Els actius financers es classifiquen com:**

- **Efectiu i altres actius líquids equivalents:** La tresoreria dipositada a la caixa de l'entitat, els dipòsits bancaris a la vista i els actius financers que siguin convertibles en efectiu i que en el moment de la seva adquisició, el seu venciment no fos superior a tres mesos, sempre que no hi hagi risc significatiu de canvis de valor i formin part de la política de gestió normal de la tresoreria de l'entitat. Als efectes de la seva classificació en les taules segons la categoria de valoració que inclou aquesta memòria, es consideren "Actius financers a cost".
- **Crèdits per operacions de les activitats i tercers:** Son usuaris, deutors diversos i préstecs o crèdits financers concedits amb venciment inferior a un any, es valoren pel seu valor nominal quan l'efecte de no actualitzar els fluxos d'efectiu no sigui significatiu.

▪ Les possibles pèrdues per deteriorament es determinen de forma individualitzada i amb base a la millor estimació considerant la informació.

▪ Les fiances i dipòsits figuren registrats pel seu preu de realització. Al tancament, figuren fiances constituïdes a llarg termini per 2.157,97 €

▪ **Instruments de patrimoni:** Les inversions no considerades per negociar, es valoren pel seu cost disminuint per l'import acumulat de les correccions valoratives per deteriorament que poguessin existir. Es produeix un deteriorament quan el valor recuperable és inferior al valor en llibres, entenent com a valor recuperable el major entre el seu valor raonable menys els costos de venda i el valor actual dels flux d'efectiu futurs derivats de la inversió.

▪ **Els passius financers es classifiquen com:**

▪ **Dèbits per operacions derivades o no de les activitats: proveïdors, beneficiaris i creditors diversos:**

▪ Són aquells passius financers que s'originen en la compra de béns i serveis per operacions de tràfic de l'entitat o que, no tractant-se d'instruments derivats, no tenen origen en les activitats de l'entitat.

▪ Els passius financers inclosos en aquesta categoria es valoren pel seu cost amortitzat. Els interessos meritats es comptabilitzen en el compte de resultats, aplicant el mètode del tipus d'interès efectiu.

▪ Els dèbits amb venciment no superior a un any es valoren pel seu valor nominal.

Lleida, 11 de juny de 2013

El President: Sr. Juan/Suñol Bosch

La Secretaria: Sra. Rosa Nadal Alàs

- **Als efectes de la seva classificació en les taules segons la categoria de valoració que inclou aquesta memòria, es consideren "Passius financers a cost amortitzat".**
- **El deute a llarg termini, correspon:**
 - **al préstec hipotecari fet a la Caixa de Pensions en el 2007, per un import de 90.000 euros, a termini de 20 anys, a pagar en quotes mensuals de interessos més capital, destinat a l'adquisició del pis de la Avda. de Madrid 19, 4rt 1ª. El saldo pendent actual és de 68.531,51 €**
 - **al préstec hipotecari fet a la Caixa de Pensions en el 2011, per un import de 44.878 euros, a termini de 10 anys, a pagar quotes mensuals de interessos més capital, destinat a pagar les obres de les instal·lacions del programa Arrels Servei d'Aliments. El saldo pendent actual és de 39.642,28 €.**
 - **al préstec fet a la Caixa de Pensions en el 2011, per un import de 35.500 euros, a termini de 7 anys amb un any de carència, a pagar quotes mensuals de interessos, destinat a pagar les obres de les instal·lacions del programa Arrels Servei d'Aliments. El saldo pendent actual és de 34.513,88 €.**
 - **A l'aportació feta per la Companyia de Jesús en data 04-07-2011 per poder fer front a la tresoreria de l'entitat. El saldo pendent actual és de 82.000,00 €.**
 - **al préstec fet a Catalunya Caixa en data 04-12-2012, per un import de 40.000,00 euros, a termini de 8 anys, a pagar quotes mensuals de interessos, degut a la transformació de la pòlissa de crèdit en un préstec a 8 anys. El saldo pendent actual és de 40.000,00 €**

d) Subvencions, donacions i llegats.

- **Es reconeixen en el compte de resultats com a ingressos sobre una base sistemàtica i racional de forma correlacionada amb les despeses derivades de la subvenció, donació o llegat.**
- **No obstant el que s'indica en el paràgraf anterior, si es donés el cas, les subvencions, donacions i llegats no reintegrables rebudes directament per incrementar el fons dotacional o el fons social de l'entitat, o per a compensar dèficits d'exercicis anteriors, no constituïrien ingressos, i s'haurien d'imputar registrat directament en els fons propis, independentment del tipus de subvenció, donació o llegat de què es tracti.**

Lleida, 11 de juny de 2013

El President: Sr. Juan Suñol Bosch

La Secretaria: Sra. Rosa Nadal Alàs

- **La imputació a resultats de les subvencions, donacions i llegats que tinguin el caràcter de no reintegrables s'efectua atenent a la seva finalitat, si són de caràcter específic, s'imputen al programa i finalitat corresponents.**
 - **Durant l'exercici no concorren subvencions, donacions o llegats no reintegrables vinculades a projectes d'inversió que calgui aplicar al resultat de l'exercici, be en proporció a la depreciació experimentada durant el període de vida útil d'aquests, si n'experimenten, be quan es produeixi l'alienació o baixa en l'inventari dels mateixos. Respecte la meitat indivisa del pis del C/ Boters, rebuda en donació i assenyalada en la lletra a) d'aquest mateix apartat, al seu moment fou aplicada íntegrament al resultat d'aquell exercici.**
 - **No hi ha cap obligació d'afectar a cap programa o activitat específica les donacions anònimes o de persones privades que anualment rep la Fundació, excepte en aquells casos que explicitin a quin programa volen aplicar el seu donatiu. En general, aquesta font de finançament s'utilitza per cobrir dèficits no absorbits per altres ajuts específicament atorgats pel desenvolupament dels diferents programes que la fundació du a terme, segons les necessitats de cada any.**
- e) Impost sobre beneficis.
- **Per la dimensió i característiques d'aquesta fundació, l'entitat es exempta de tributar per impost sobre beneficis i en conseqüència no registra l'efecte impositiu.**
- f) Ingressos i despeses.
- **Les despeses e ingressos s'han imputat seguint el principi de meritament, i de correlació d'ingressos i despeses, s'han comptabilitzat en el moment que es meriten les primeres i es produeixen els altres.**
- g) Parts vinculades i entitats del grup, multigrup i associades.
- **Quan concorren, els preus convinguts en aquesta mena de transaccions son de mercat, que no difereixen significativament del valor en que es pactarien les operacions amb altres parts no vinculades.**

5. Actiu immobilitzat, exclosos els béns del patrimoni cultural

- **L'Anàlisi del moviment corresponent ha aquest apartat en quant a cada partida, és la següent:**

Lleida, 11 de juny de 2013

El President: Sr. Juan Suñol Bosch

La Secretaria: Sra. Rosa Nadal Alàs

▪ **Any 2012**

Moviments del cost:

Descripció	Saldo Inicial	Entrades	Baixes	Traspassos	Saldo Final
Aplicacions informàtiques	6.612,00	1.593,00			8.205,00
Terrenys i altres construccions	194.527,42				194.527,42
Instal. Tècniques	282.194,53	18.042,86			300.237,39
Mobiliari	44.405,27				44.405,27
Utilatge	3.460,00				3.460,00
Equips de Procés d'Informació	24.791,32				24.791,32
Elements de Transport	19.420,00				19.420,00
TOTALS	575.410,54	19.635,86	0,00	0,00	595.046,40

Moviments de l'amortització:

Descripció	Saldo Inicial	Entrades	Baixes	Traspassos	Saldo Final
Aplicacions informàtiques	3.306,00	2.051,25			5.357,25
Terrenys i altres construccions	19.278,63	3.890,55			23.169,18
Instal. Tècniques	33.765,94	43.939,44			77.705,38
Mobiliari	21.238,22	4.565,64			25.803,86
Utilatge	674,16	426,87			1.101,03
Equips de Procés d'Informació	16.792,36	2.106,85			18.899,21
Elements de Transport	19.420,00				19.420,00
TOTALS	114.475,31	56.980,60	0,00	0,00	171.455,91

Valors nets comptables

Descripció	Saldo Inicial	Saldo Final
Aplicacions informàtiques	3.306,00	2.847,75
Terrenys i altres construccions	175.248,79	171.358,24
Instal. Tècniques	248.428,59	222.532,01
Mobiliari	23.167,05	18.601,41
Utilatge	2.785,84	2.358,97
Equips de Procés d'Informació	7.998,96	5.892,11
Elements de Transport	0,00	0,00
TOTALS	457.629,23	423.590,49



Lleida, 11 de juny de 2013

El President: Sr. Juan Suñol Bosch

La Secretaria: Sra. Rosa Nadal Alàs

▪ **Any 2011**

Moviments del cost:

Descripció	Saldo Inicial	Entrades	Baixes	Traspassos	Saldo Final
Aplicacions informàtiques	6.612,00				6.612,00
Terrenys i altres construccions	194.527,42				194.527,42
Instal. Tècniques	97.497,86	33.080,11		151.616,56	282.194,53
Mobiliari	42.303,10	2.102,17			44.405,27
Utiltatge	2.247,00	1.213,00			3.460,00
Equips de Procés d'Informació	23.328,76	1.462,56			24.791,32
Elements de Transport	19.420,00				19.420,00
Inmobilitzat en curs	111.944,77	39.671,79		-151.616,56	0,00
TOTALS	497.880,91	77.529,63	0,00	0,00	575.410,54

Moviments de l'amortització:

Descripció	Saldo Inicial	Entrades	Baixes	Traspassos	Saldo Final
Aplicacions informàtiques	1.653,00	1.653,00			3.306,00
Terrenys i altres construccions	15.388,08	3.890,55			19.278,63
Instal. Tècniques	31.212,92	2.553,02			33.765,94
Mobiliari	17.007,91	4.230,31			21.238,22
Utiltatge	449,46	224,70			674,16
Equips de Procés d'Informació	13.529,98	3.262,38			16.792,36
Elements de Transport	19.420,00				19.420,00
Inmobilitzat en curs					
TOTALS	98.661,35	15.813,96	0,00	0,00	114.475,31

Valors nets comptables

Descripció	Saldo Inicial	Saldo Final
Aplicacions informàtiques	4.959,00	3.306,00
Terrenys i altres construccions	179.139,34	175.248,79
Instal. Tècniques	66.284,94	248.428,59
Mobiliari	25.295,19	23.167,05
Utiltatge	1.797,54	2.785,84
Equips de Procés d'Informació	9.798,78	7.998,96
Elements de Transport	0,00	0,00
Inmobilitzat en curs	111.944,77	0,00
TOTALS	282.315,79	460.935,23

Els fets mes rellevants produïts a l'exercici en relació al immobilitzat son:

- **Les millores aplicades a la nostra Base de Dades per una gestió correcta de les dades quantitatives d'atenció dels usuaris per un import de 1.583,00 €**
- **L'instal·lació d'una nova caldera de calefacció pel pis d'Avda. Madrid nº 38, per un import de 2.122,20 €**
- **L'immobilitzat totalment amortitzat en els anys anteriors és:**
 - **Instal·lacions tècniques per un import de: 15.098,69 €**
 - **Equips informàtics per un import de: 4.809,74 €**
 - **Elements de transport 19.420,00 €**

Lleida, 11 de juny de 2013

El President: Sr. Juan Suñol Bosch

La Secretaria: Sra. Rosa Nadal Alàs

6. Inversions immobiliàries.

- No hi ha inversions immobiliàries a informar.

7. Béns del patrimoni cultural.

- La fundació no te actuacions en aquest apartat.

8. Arrendaments i altres operacions de naturalesa similar.

En qualitat d'arrendataris s'informa que:

- El import total dels pagaments futurs mínims d'arrendaments operatius no cancel.lables es:

ANY 2012		ANY 2011	
Concepte	Imports	Concepte	Imports
Pagaments mín. A efectuar per arrendaments (fins a un any)	29.760,00	Pagaments mín. A efectuar per arrendaments (fins a un any)	27.415,77
Pagaments mín. A efectuar per arrendaments (entre 1 i 5 anys)	158.280,00	Pagaments mín. A efectuar per arrendaments (entre 1 i 5 anys)	154.461,87
Cobraments mín. a efectura per arrendaments (més de 5 anys)		Cobraments mín. a efectura per arrendaments (més de 5 anys)	
Import total dels pagaments futurs mínims		Import total dels pagaments futurs mínims	

- Les quotes d'arrendaments i sotsarrendaments operatius reconegudes com a despeses i ingressos de l'exercici son:

ANY 2012			ANY 2011		
	Despeses	Ingressos		Despeses	Ingressos
Pagaments mínims per arrendament	28.419,61		Pagaments mínims per arrendament	27.415,77	
Quotes contingents			Quotes contingents		
Quotes per subarrendament			Quotes per subarrendament		

- Respecte dels acords més significatius d'arrendament operatiu, s'informa que:

Descripció del contracte	Les bases per a la determinació de quotes contingents que s'han pactat son:	El termini de renovació o d'exercici de l'opció de compra es:	Descripció de les clàusules d'actualització o esglaonament de preus	Les testriccions imposades a la entitat: distribució de dividends, endeutament. nous
Contracte C/ Bruch, 2	IPC	31/05/2029	IPC	NO
Contracte Psg. Ronda, 17	IPC	31/05/2017	IPC	NO

Lleida, 11 de juny de 2013

El President: Sr. Juan Suñol Bosch

La Secretaria: Sra. Rosa Nadal Alàs

9. Actius financers:

El valor en llibres de cadascuna de les categories d'Actius financers definides per l'entitat són:

ANY 2012

Classes Categories	Instrumentos financieros a largo termino					
	Instrumentos de patrimonio		Valores representativos de deuda		Créditos Derivados i Otros	
	2012		2012		2012	
Actius financers a cost	2.157,97				2.157,97	
Total	2.157,97		0,00		2.157,97	

Classes Categories	Instrumentos financieros a corto termino					
	Instrumentos de patrimonio		Valores representativos de deuda		Créditos Derivados i Otros	
	2012		2012		2012	
Actius financers a cost amortitzat			0,00		334.437,75	
Total	0,00		0,00		334.437,75	

ANY 2011

Classes Categories	Instrumentos financieros a largo termino					
	Instrumentos de patrimonio		Valores representativos de deuda		Créditos Derivados i Otros	
	2011		2011		2011	
Actius financers a cost	34.276,06				3.532,97	
Total	34.276,06		0,00		3.532,97	

Classes Categories	Instrumentos financieros a corto termino					
	Instrumentos de patrimonio		Valores representativos de deuda		Créditos Derivados i Otros	
	2011		2011		2011	
Actius financers a cost amortitzat			0,00		310.832,21	
Total	0,00		0,00		310.832,21	

Lleida, 11 de juny de 2013

El President: Sr. Juan Suñol Bosch

La Secretaria: Sra. Rosa Nadal Alàs

Usuaris i altres deutors:

El desglossament de la partida B.II de l'actiu del balanç. "Usuaris, patrocinadors, i deutors de les activitats i altres comptes a cobrar" es el següent:

ANY 2012

Partides	Saldo inicial	Augments	Disminucions	Saldo final
1. Usuaris i deutors por vendes i prestació de serveis	86.743,41	300.206,42	295.779,16	91.170,67
2. Deutors, entitats del grup, associades i altres parts vinculades	0,00	0,00	0,00	0,00
3. Patrocinadors	46.321,39	207.881,59	236.757,39	17.445,59
4. Altres deutors	0,00	0,00	0,00	0,00
5. Personal	0,00	0,00	0,00	0,00
6. Actius per impost corrent	0,00	0,00	0,00	0,00
7. Altres crèdits amb les Administracions Públiques	170.305,04	231.416,81	215.093,07	186.628,78
TOTAL	303.369,84	739.504,82	747.629,62	295.245,04

ANY 2011

Partides	Saldo inicial	Augments	Disminucions	Saldo final
1. Usuaris i deutors por vendes i prestació de serveis	97.153,03	340.704,85	351.114,47	86.743,41
2. Deutors, entitats del grup, associades i altres parts vinculades	0,00	0,00	0,00	0,00
3. Patrocinadors	42.867,80	187.716,45	184.262,86	46.321,39
4. Altres deutors	0,00	0,00	0,00	0,00
5. Personal	0,00	0,00	0,00	0,00
6. Actius per impost corrent	0,00	0,00	0,00	0,00
7. Altres crèdits amb les Administracions Públiques	201.752,14	211.737,15	243.184,25	170.305,04
TOTAL	341.772,97	740.158,45	778.561,58	303.369,84

10. Passius financers

El valor en llibres de cadascuna de les categories de Passius financers definits per la entitat són:

Classes Categories	Instruments financers a llarg termini			
	Deutes amb entitats de crèdit		Derivats i Altres	
	2012		2012	
Passius financers a cost amortitzat	167.875,35		0,00	
Total	167.875,35		0,00	

Classes Categories	Instruments financers a llarg termini			
	Deutes amb entitats de crèdit		Derivats i Altres	
	2011		2011	
Passius financers a cost amortitzat	152.260,37		0,00	
Total	152.260,37		0,00	

Classes Categories	Instruments financers a curt termini			
	Deutes amb entitats de crèdit		Derivats i Altres	
	2012		2012	
Passius financers a cost amortitzat	14.812,32		115.297,87	
Total	14.812,32		115.297,87	

Classes Categories	Instruments financers a curt termini			
	Deutes amb entitats de crèdit		Derivats i Altres	
	2011		2011	
Passius financers a cost amortitzat	120.669,50		48.858,67	
Total	120.669,50		48.858,67	

Lleida, 11 de juny de 2013

Rosa Nadal

El President: Sr. Juan Suñol Bosch

La Secretaria: Sra. Rosa Nadal Alàs

- Els deutes que presenta al final de l'exercici la fundació, son els comuns en qualsevol desenvolupament d'una activitat: deutes a les entitats públiques (seguretat social i hisenda pública) corresponent a l'últim període de l'any i els proveïdors a curt termini.
- A creditors a llarg i curt termini, es presenta:
 - un deute bancari hipotecari a 19 anys per l'adquisició del pis a l'Aguda. de Madrid nº 19, 4rt. 1ª de Lleida.
 - un deute bancari hipotecari a 20 anys per les obres d'instal·lacions del programa Arrels Servei d'Aliments "La Botigueta"
 - un deute bancari a 7 anys per les obres d'instal·lacions del programa Arrels Servei d'Aliments "La Botigueta"
 - un deute bancari a 8 anys per la conversió de la pòlissa de crèdit a préstec personal de Catalunya Caixa

La classificació per venciments dels Passius financers amb venciment determinat o determinable, és el següent:

	Venciments		Desglossament del llarg termini				
	A curt termini (12 mesos posteriors al tancament)	Total a llarg termini	2014	2015	2016	2017	2.018 i posteriors
Passius Financers							
Provisions	0,00	0,00					
Deutes	96.812,32	167.875,35	19.212,77	19.549,76	19.904,84	19.904,84	89.303,14
Deutes amb entitats de crèdit	14.812,32	167.875,35	19.212,77	19.549,76	19.904,84	19.904,84	89.303,14
Creditors per arrendament financer	0,00	0,00					
Altres deutes	82.000,00	0,00					
Deutes amb entitats del grup i associades	0,00	0,00					
Passius per impost diferit	0,00	0,00					
Periodificacions	0,00	0,00					
Creditors per activitats i altres comptes a pagar	33.297,87	0,00	0,00	0,00	0,00	0,00	0,00
Proveïdors	3.728,73	0,00					
Creditors varis	7.508,21	0,00					
Personal (remuneracions pendents de pagament)	600,62	0,00					
Passius per impost corrent i altres deutes amb les	21.460,31	0,00					
Acomptes d'usuaris	0,00	0					
Total Passius Financers	130.110,19	167.875,35	19.212,77	19.549,76	19.904,84	19.904,84	89.303,14

- Al tancament de l'exercici no hi ha pagaments pendents a proveïdors que excedeixin el plaç màxim legal establert.

Lleida, 11 de juny de 2013

El President: Sr. Juan Suñol Bosch

La Secretaria: Sra. Rosa Nadal Alàs

11. Fons propis

- **L'Anàlisi del moviment corresponent ha aquest apartat en quant a cada partida, és el següent:**

2012	
Fons dotacional	34.558,20
Romanents	440.785,56
Resultat exercici	-16.856,42
FONS PROPIS	458.487,34

2011	
Fons dotacional	34.558,20
Romanents	538.209,07
Resultat exercici	-97.573,51
FONS PROPIS	475.193,76

12. Subvencions, donacions i llegats

- **La totalitat de les subvencions, donacions i llegats son aplicades a l'objectiu general de la fundació i per tant vinculades a les activitats de la entitat. No consten subvencions, donacions o ajuts amb caràcter de capital.**
- **Tal i com mostra el compte de resultats, durant l'exercici s'han meritat ingressos, mitjançant convenis de col·laboració amb els organismes que s'indica, per la prestació de serveis assistencials per import de 300.206,42 €.**
- **El detall de les activitats, segons pertoqui, finançats amb les subvencions, donacions i llegats, figuren en l'apartat 1 de la Memòria.**

- La informació sobre l'origen de les subvencions es la següent:

ANY 2012		
ENTITAT SUBVENCIONADORA	DESCRIPCIÓ DE LES SUBVENCIONS	TOTAL
Generalitat de Catalunya: Departament Benestar i Família	Programa 130	120.604,32
Generalitat de Catalunya: Departament Benestar i Família	Programa 314	8.500,00
Generalitat de Catalunya: Departament Benestar i Família	Programa 311	11.900,00
Generalitat de Catalunya: Departament Benestar i Família	Conveni voluntariat	4.906,67
Generalitat de Catalunya: ICASS	Conveni extraordinari	108.750,00
Altres departaments de la Generalitat	Treball/Salut/Inmigració/Governació	213.502,10
Administració local	Ajuntament/Diputació	63.460,14
Sector privat	Fundacions Caixes d'Estalvi	44.000,00
Sector privat	Quotes protectors	41.172,83
Sector privat	Donatius Privats	87.349,03
Sector privat	Donatius Anònims	35.882,53
TOTAL		740.027,62

Lleida, 11 de juny de 2013

El President: Sr. Juan Suñol Bosch

La Secretaria: Sra. Rosa Nadal Alàs

ANY 2011		
ENTITAT SUBVENCIONADORA	DESCRIPCIÓ DE LES SUBVENCIONS	TOTAL
Generalitat de Catalunya: Departament de Benestar i Família	Programa 130	119.271,12
Generalitat de Catalunya: Departament de Benestar i Família	Programa 314	10.000,00
Generalitat de Catalunya: Departament de Benestar i Família	Programa 311	14.000,00
Generalitat de Catalunya: ICASS	Conveni extraordinari	60.000,00
Altres departaments de la Generalitat de Catalunya	Treball/Salut/Inmigració/Governació	300.883,49
Administració Local	Ajuntament/Diputació	41.882,39
Sector privat	Fundacions Caixes d'Estalvi	22.000,00
Sector privat	Quotes protectors	43.572,63
Sector privat	Donatius Privats	68.709,49
Sector privat	Donatius Anònims	41.627,14
TOTAL		721.946,26

- La resta del finançament obtingut, no individualitzat anteriorment, prové de les quotes, de donatius privats (persones o entitats) i de donatius anònims.
- La fundació compleix amb la voluntat explícita dels donants, tot aplicant el seu donatiu al programa que ells desitgin.
- Per altra banda, compleix amb la normativa i criteris de justificació de les subvencions rebudes.

13. Situació Fiscal

13.1. Impost sobre beneficis.

- Els incentius fiscals aplicats en l'exercici i compromisos assumits en relació amb ells són:

La entitat, el passat 13 de maig de 1994, va optar per l'aplicació del règim fiscal especial establert en la Llei 49/2002, de 23 de desembre de Règim Fiscal d'Entitats Sense Finalitats Lucratives e Incentius Fiscals al Mecenatge.

- Als efectes de l'establert en article 3.1 del R.D. 1270/2003, de 10 d'octubre pel que s'aprova el Reglament de Règim Fiscal, s'informa que:
- La identificació de les rendes exemptes i no exemptes de l'impost sobre societats assenyalant el corresponent número i lletra dels articles 6 i 7 de la Llei 49/2002 que empari l'exempció amb indicació dels ingressos i despeses de cada una d'elles, indicant els càlculs i criteris utilitzats per determinar la distribució de les despeses entre les diferents rendes obtingudes per l'entitat, es la següent:

Identificació del tipus de Renda o rendiment	Qualificació de la renda (exempta o no exempta) i número i lletra del article corresponent	Ingressos obtinguts	Despeses assignades
Donacions, subvencions, llegats i altres	exempta	787.843,35	804.699,77

Lleida, 11 de juny de 2013

El President: Sr. Juan Suñol Bosch

La Secretaria: Sra. Rosa Nadal Alàs

- **La identificació dels ingressos, despeses i inversions corresponents a cada projecte o activitat realitzat per l'entitat per al compliment dels seus fins fundacionals o del seu objecte i les despeses de cada projecte classificades per categories, com ara despeses de personal, de serveis exteriors o compres de material, figuren en la nota 10.1 de la memòria.**
- **La especificació i forma de càlcul de les rendes i ingressos a què es refereix l'article 3.2º de la Llei 49/2002, així com la descripció de la destinació o de l'aplicació donada a les mateixes, s'especifica en la nota 14 de la memòria.**
- **No s'han produït retribucions dineràries o en espècie, satisfetes per l'entitat als seus patrons representants o membres de l'òrgan de govern, tant en concepte de reemborsament per les despeses que els hagi ocasionat l'acompliment de la seva funció, com en concepte de remuneració pels serveis prestat a l'entitat diferents dels propis de les seves funcions.**
- **No es participa en cap societat mercantil.**
- **L'entitat no manté convenis de col·laboració empresarial en activitat d'interès general.**
- **L'entitat no manté activitats prioritàries de mecenatge.**
- **De conformitat amb els estatuts fundacionals, en cas de dissolució, l'entitat ha de destinar el seu patrimoni a altres fundacions o entitats sense ànim de lucre amb finalitats anàlogues a les de la Fundació o bé a entitats públiques.**
- **Els membres de l'òrgan de govern no són conscients de l'existència de contingències de caràcter fiscal, ni d'aconteixements posteriors al tancament que suposin una modificació de la normativa fiscal que afecti als actius i passius fiscals registrats. L'impost sobre beneficis al que l'entitat està sotmesa des dels quatre exercicis anteriors que figura pendent de comprovació definitiva per part dels organismes competents.**
- **No s'han produït circumstàncies de caràcter substantiu diferents de les indicades anteriorment respecte de la situació fiscal de l'entitat.**

13.2 Altres tributs.

- **Els membres de l'òrgan de govern no són conscients de l'existència de contingències de caràcter fiscal, ni d'aconteixements posteriors al tancament que suposin una modificació de la normativa fiscal que afecti els actius i passius fiscals registrats. Tota la resta d'impostos als que l'entitat està sotmesa des dels quatre exercicis anteriors figuren pendents de comprovació definitiva per part dels organismes competents.**

14. Ingressos i despeses

- **No hi ha previstes ni s'han produït despeses d'administració. Ni els òrgans ni els patrons de la Fundació perceben cap quantitat, ni tenen despeses en relació al seu exercici.**

Lleida, 11 de juny de 2013

El President: Sr. Juan Suñol Bosch

La Secretaria: Sra. Rosa Nadal Alàs

- El import de la despesa del compte de resultats «Càrregues socials» està formada íntegrament per la seguretat social de les nòmines del personal de la fundació.
- Les col·laboracions i patrocinis es dediquen íntegrament al programa on aquests hagin explicat que volen participar. Si és a la finalitat general de la Fundació, s'apliquen a la seva activitat segons les necessitats de l'entitat. Excepció feta de la seva justificació, no consten altres condicions a que puguin estar subjectes.
- Hi ha partides reflexades com a aportacions en espècie que son:
 - 22.227,42 € que corresponen a l'entrega d'aliments.
 - 19.273,00 € que corresponen a treballs de transports.



Lleida, 11 de juny de 2013

El President: Sr. Juan Suñol Bosch

La Secretaria: Sra. Rosa Nadal Alàs

14.1 Ingressos i despeses (Detall dels ingressos i de les despeses, segons servei-centre)

ANY 2012

CONSUMS I DESPESES

Codi contable PGC	TÍTOL	TOTAL (*)	SERVEI-CENTRE (2)				Resta activitats fundació no afectes a la finalitat dels ajuts del ICASS	
			REINSECCIÓ Nº Registre 3	SERV. ALIMENTS Nº Registre 4	CENTRE OBERT Nº Registre 5	ACOMPANYAME NT Nº Registre 6	ARD Nº Registre 7	Unitat Dependent Nº Registre 8
	Consum de productes i de serveis hotelers de materials de reposició							
600	Consum de primeres matèries i de mercaderies	51.632,62	38.448,46	1.252,92	5.512,76	488,77	3.908,88	2.020,83
600(X)	Aliments en espècie	22.227,42		22.227,42				
	Treballs realitzats per altres empreses o professionals	8.078,54	118,23	3.052,11	318,23	118,23	4.353,53	118,21
	Altres consums							
TOTAL	COMPRES I CONSUMS	81.938,58	38.566,69	26.532,45	5.830,99	607,00	8.262,41	2.139,04
640	Sous i salaris	390.505,31	126.550,45	38.842,04	55.549,37	52.239,79	55.984,99	61.338,67
642	Seguretat Social a càrrec empresa	112.172,03	36.446,09	11.152,92	17.401,56	15.678,89	13.127,14	18.365,43
	Suplències i retribucions complementaries							
	Formació professional							
	Altres despeses de personal							
TOTAL	DESPESES DE PERSONAL	502.677,34	162.996,54	49.994,96	72.950,93	67.918,68	69.112,13	79.704,10
650	Ajuts de la Fundació	18.577,02	2.412,50		11.323,87	4.115,66	82,22	642,77
	Altres despeses de la gestió							
TOTAL AJUTS I ALTRES DESPESES DE GESTIÓ		18.577,02	2.412,50	0,00	11.323,87	4.115,66	82,22	642,77
621	Arrendaments	32.865,00	7.022,14	19.322,28	482,28	4.633,74	722,28	482,28
622	Reparacions i conservació	14.612,58	4.141,34	2.559,13	1.944,17	1.836,79	2.243,57	1.887,58
623	Serveis professionals independents	13.405,30	2.814,73	2.293,27	1.792,49	2.497,21	2.047,50	1.960,10
624(x)	Servei transport en espècie	19.273,00		19.273,00				
628	Subministraments	32.819,37	8.435,23	9.947,85	2.754,45	5.306,00	3.251,76	3.124,08
625,626,627,629	Altres serveis exteriors	17.089,50	3.842,10	3.086,26	2.198,07	2.700,33	2.933,69	2.329,05
TOTAL	SERVEIS EXTERIORS	129.864,75	26.255,54	56.481,79	9.171,46	16.974,07	11.198,80	9.783,09
	Impost sobre beneficis							
	Altres impostos i tributs	280,79	171,80	83,03			25,96	
TOTAL	IMPOSTOS I TRIBUTS	280,79	171,80	83,03	0,00	0,00	25,96	0,00
66x	Despeses financeres	14.581,89	2.430,32	2.430,32	2.430,32	2.430,32	2.430,32	2.430,29
TOTAL	DESPESES FINANCERES	14.581,89	2.430,32	2.430,32	2.430,32	2.430,32	2.430,32	2.430,29
	Pèrdues procedents de l'immobilitzat							
	Despeses extraordinàries i d'altres exercicis							
TOTAL	DESPESES EXCEPCIONALS							
68x	Dotacions per amortitzacions	56.779,40	7.559,51	35.839,72	1.961,13	713,00	9.003,21	1.702,83
TOTAL	DOTACIONS AMORTITZACIONS	56.779,40	7.559,51	35.839,72	1.961,13	713,00	9.003,21	1.702,83
	Dotacions a les provisions							
TOTAL	DOTACIONS PROVISIONS							
TOTAL	DESPESES	804.699,77	240.392,90	171.362,27	103.668,70	92.758,73	100.115,05	96.402,12

INGRESSOS

Codi contable PGC	TÍTOL	TOTAL (*)	SERVEI-CENTRE (2)				Resta activitats fundació no afectes a la finalitat dels ajuts del ICASS	
			REINSECCIÓ Nº Registre 3	SERV. ALIMENTS Nº Registre 4	CENTRE OBERT Nº Registre 5	ACOMPANYAME NT Nº Registre 6	ARD Nº Registre 7	UNITAT DEPENDENT Nº Registre 8
	Ingressos per vendes i prestació de serveis							
	Quotes usuaris i familiars							
	Concerts per a la Prestació serveis							
	Beques i ajudes individuals							
769	Altres ingressos	1.095,55	182,59	182,59	182,59	182,59	182,59	182,59
700(x)	Aportacions en espècie	42.353,95		42.353,95				
TOTAL	VENDES I SERVEIS	43.449,50	182,59	42.536,54	182,59	182,59	182,59	182,59
	Quotes socis	41.172,83	6.862,14	6.862,14	6.862,14	6.862,14	6.862,14	6.862,14
721,722,723	Donatius i patrocinis	122.708,76	20.451,46	20.451,46	20.451,46	20.451,46	20.451,46	20.451,46
	Loteries, altres							
TOTAL	INGRESSOS SOCIALS	163.881,59	27.313,60	27.313,60	27.313,60	27.313,60	27.313,60	27.313,60
	Treballs realitzats per l'immobilitzat							
TOTAL	TREBALLS REALITZATS							
724	Subvencions pel manteniment del centre i serveis	575.623,23	129.004,32	75.900,00	85.966,81	55.950,00	145.477,10	83.325,00
	Subvencions pel personal							
	Altres subvencions							
TOTAL	SUBVENCIONS EXPLOTACIÓ	575.623,23	129.004,32	75.900,00	85.966,81	55.950,00	145.477,10	83.325,00
	Ingressos per serveis diversos							
TOTAL	ALTRES INGRESSOS							
76x	Ingressos financers	4.889,03	814,84	814,84	814,84	814,84	814,84	814,84
TOTAL	INGRESSOS FINANCERS	4.889,03	814,84	814,84	814,84	814,84	814,84	814,84
	Beneficis procedents de l'immobilitzat							
	Subvencions de capital traspassades al resultat							
	Ingressos extraordinaris i d'exercicis anteriors							
TOTAL	INGRESSOS EXCEPCIONALS							
	Excess de provisions							
TOTAL	EXCESSOS PROVISIONS							
TOTAL	INGRESSOS	787.843,35	157.315,35	146.564,98	114.277,84	84.261,03	173.788,13	111.636,03

RESUM

TOTAL INGRESSOS	787.843,35	157.315,35	146.564,98	114.277,84	84.261,03	173.788,13	111.636,03
TOTAL DESPESES	804.699,77	240.392,90	171.362,27	103.668,70	92.758,73	100.115,05	96.402,12
EXCEDENT DE L'EXERCICI	-16.856,42	-83.077,55	-24.797,29	10.609,14	-8.497,70	73.673,08	15.233,91

Lleida, 11 de juny de 2013

El President: Sr. Juan Suñol Bosch

La Secretaria: Sra. Rosa Nadal Alàs

14.1 Ingressos i despeses (Detall dels ingressos i de les despeses, segons servei-centre)

ANY 2011

CONSUMS I DESPESES

Codi contable PGC	TÍTOL	TOTAL (*)	SERVEI-CENTRE (2)				Resta activitats fundació no afectes a la finalitat dels ajuts del ICASS	
			REINSECCIÓ N° Registre 3	SERV. ALIMENTS N° Registre 4	CENTRE OBERT N° Registre 5	ACOMPANYAME NT N° Registre 6	ARD N° Registre 7	Unitat Dependent N° Registre 8
	Consum de productes i de serveis hotelers de materials de reposició							
600	Consum de primeres matèries i de mercaderies	59.674,16	43.101,69	3.555,12	4.998,41	389,89	3.453,51	4.175,54
	Treballs realitzats per altres empreses o professionals	8.327,74	455,56	2.670,45	614,86	455,56	3.569,56	561,75
	Altres consums							
TOTAL	COMPRES I CONSUMS	68.001,90	43.557,25	6.225,57	5.613,27	845,45	7.023,07	4.737,29
640	Sous i salaris	475.911,50	150.943,49	46.179,51	80.002,07	56.741,30	72.738,61	69.306,52
642	Seguretat Social a càrrec empresa	142.574,26	43.860,39	14.323,18	23.778,28	16.697,69	22.053,14	21.861,58
	Suplències i retribucions complementaries							
	Formació professional							
	Altres despeses de personal							
TOTAL	DESPESES DE PERSONAL	618.485,76	194.803,88	60.502,69	103.780,35	73.438,99	94.791,75	91.168,10
650	Ajuts de la Fundació	7.539,11	837,38					
	Altres despeses de la gestió				3.849,56	2.442,00	85,84	324,33
TOTAL AJUTS I ALTRES DESPESES DE GESTIÓ		7.539,11	837,38	0,00	3.849,56	2.442,00	85,84	324,33
621	Arrendaments	26.992,75	2.457,87	11.989,90	770,49	9.993,51	1.010,49	770,49
622	Reparacions i conservació	7.357,70	1.465,51	2.308,61	1.024,32	769,19	1.009,50	780,57
623	Serveis professionals independents	19.752,80	3.936,14	2.849,09	4.918,19	3.138,29	2.322,19	2.588,90
628	Subministraments	26.405,90	7.434,12	4.593,31	2.708,95	5.221,63	3.366,35	3.081,54
625, 626, 627, 629	Altres serveis exteriors	20.409,55	4.104,11	4.589,61	2.460,77	4.056,18	3.036,81	2.162,07
TOTAL	SERVEIS EXTERIORS	100.918,70	19.397,75	26.330,52	11.882,72	23.178,80	10.745,34	9.383,57
	Impost sobre beneficis							
	Altres impostos i tributs							
TOTAL	IMPOSTOS I TRIBUTS	0,00	0,00	0,00	0,00	0,00	0,00	0,00
66x	Despeses financeres	9.599,01	2.292,19	1.461,37	1.461,37	1.461,37	1.461,37	1.461,34
TOTAL	DESPESES FINANCERES	9.599,01	2.292,19	1.461,37	1.461,37	1.461,37	1.461,37	1.461,34
	Pèrdues procedents de l'immobilitzat							
	Despeses extraordinàries i d'altres exercicis							
TOTAL	DESPESES EXCEPCIONALS							
68x	Dotacions per amortitzacions	15.813,96	6.938,83	949,94	1.730,25	1.308,46	3.085,33	1.801,15
TOTAL	DOTACIONS AMORTITZACIONS	15.813,96	6.938,83	949,94	1.730,25	1.308,46	3.085,33	1.801,15
	Dotacions a les provisions							
TOTAL	DOTACIONS PROVISIONS							
TOTAL	DESPESES	820.358,44	267.827,28	95.470,09	128.317,52	102.675,07	117.192,70	108.875,78

INGRESSOS

Codi contable PGC	TÍTOL	TOTAL (*)	SERVEI-CENTRE (2)				Resta activitats fundació no afectes a la finalitat dels ajuts del ICASS	
			REINSECCIÓ N° Registre 3	SERV. ALIMENTS N° Registre 4	CENTRE OBERT N° Registre 5	ACOMPANYAME NT N° Registre 6	ARD N° Registre 7	UNITAT DEPENDENT N° Registre 8
	Ingressos per vendes i prestació de serveis							
	Quotes usuaris i familiars							
	Concerts per a la Prestació serveis							
	Beques i ajudes individuals							
	Altres ingressos							
TOTAL	VENDES I SERVEIS							
	Quotes socis							
721, 722, 723	Donatius i patrocinis	175.909,26	27.746,54	31.396,54	28.896,54	39.171,54	24.551,53	24.146,57
	Loteries, altres							
TOTAL	INGRESSOS SOCIALS	175.909,26	27.746,54	31.396,54	28.896,54	39.171,54	24.551,53	24.146,57
	Treballs realitzats per l'immobilitzat							
TOTAL	TREBALLS REALITZATS							
724	Subvencions pel manteniment del centre i serveis	497.887,24	119.271,12	32.750,00	42.432,39	30.000,00	149.477,10	123.956,63
	Subvencions pel personal	48.149,76	28.959,84		19.189,92			
	Altres subvencions							
TOTAL	SUBVENCIONS EXPLOTACIÓ	546.037,00	148.230,96	32.750,00	61.622,31	30.000,00	149.477,10	123.956,63
	Ingressos per serveis diversos							
TOTAL	ALTRES INGRESSOS							
76x	Ingressos financers	838,67	139,78	139,78	139,78	139,78	139,78	139,77
TOTAL	INGRESSOS FINANCERS	838,67	139,78	139,78	139,78	139,78	139,78	139,77
	Beneficis procedents de l'immobilitzat							
	Subvencions de capital traspassades al resultat							
	Ingressos extraordinaris i d'exercicis anteriors							
TOTAL	INGRESSOS EXCEPCIONALS							
	Excés de provisions							
TOTAL	EXCESSOS PROVISIONS							
TOTAL	INGRESSOS	722.784,93	176.117,28	64.286,32	90.658,63	69.311,32	174.168,41	148.242,97

RESUM

TOTAL INGRESSOS	722.784,93	176.117,28	64.286,32	90.658,63	69.311,32	174.168,41	148.242,97
TOTAL DESPESES	820.358,44	267.827,28	95.470,09	128.317,52	102.675,07	117.192,70	108.875,78
EXCEDENT DE L'EXERCICI	-97.573,51	-91.710,00	-31.183,77	-37.658,89	-33.363,75	56.975,71	39.367,19

Lleida, 11 de juny de 2013

El President: Sr. Juan Suñol Bosch

La Secretaria: Sra. Rosa Nadal Alàs

14. 2 Dades sobre usuaris

ANY 2012	TOTAL	REINSEPCIÓ N° Registre 3	SERV. ALIMENTS N° Registre 4	CENTRE OBERT N° Registre 5	ACOMPANYAMENT N° Registre 6
Usuaris a 1/1/2012	8				
Total Altes de l'exercici	4		4		
Total Baixes de l'exercici	4		4		
Usuaris a 31/12/2012	8				
Estades any 2012(1)	7.396	2.912	3.896	531	57

(1) El nombre d'estades per a cada servei coincideix amb les acreditades a l'ICASS corresponents a l'exercici.

ANY 2011	TOTAL	REINSEPCIÓ N° Registre 3	SERV. ALIMENTS N° Registre 4	CENTRE OBERT N° Registre 5	ACOMPANYAMENT N° Registre 6
Usuaris a 1/1/2011	8				
Total Altes de l'exercici	4		4		
Total Baixes de l'exercici	4		4		
Usuaris a 31/12/2011	8				
Estades any 2011(1)	6.670	2.811	3.243	559	57

(1) El nombre d'estades per a cada servei coincideix amb les acreditades a l'ICASS corresponents a l'exercici.

14.3 Dades sobre el personal laboral (1)

ANY 2012

Resta activitats fundació no afectes a la finalitat dels ajuts del ICASS

	TOTAL		REINSEPCIÓ N° Registre 3		SERV. ALIMENTS N° Registre 4		CENTRE OBERT N° Registre 5		ACOMPANYAMEN T N° Registre 6		ARD n° Registre 7		UNITAT DEPENDENT N° Registre 8	
	Promig de personal (2)	Import despeses de personal (3)	Promig de personal (2)	Import despeses (3)	Promig de personal (2)	Import despeses (3)	Promig de personal (2)	Import despeses (3)	Promig de personal (2)	Import despeses (3)	Promig de personal (2)	Import despeses (3)	Promig de personal (2)	Import despeses (3)
1. Personal d'atenció directa	15,27	322.414,79	6,20	115.202,03	1,16	27.493,62	1,78	44.200,95	1,84	40.891,37	1,81	44.636,57	2,48	49.990,25
2. Personal de serveis generals														
3. Personal de direcció i administració	4,65	68.090,52	0,78	11.348,42	0,78	11.348,42	0,78	11.348,42	0,78	11.348,42	0,78	11.348,42	0,78	11.348,42
4. Personal discapacitat del CET														
TOTAL	19,92	390.505,31	6,98	126.550,45	1,94	38.842,04	2,56	55.549,37	2,62	52.239,79	2,59	55.984,99	3,26	61.338,67
Cost mig salarial (4)		19.603,68		18.143,43		20.073,41		21.741,44		19.976,98		21.657,64		18.844,45

Personal contractat a data 31/12/2012	
Homes	6
Dones	14

ANY 2011

Resta activitats fundació no afectes a la finalitat dels ajuts del ICASS

	TOTAL		REINSEPCIÓ N° Registre 3		SERV. ALIMENTS N° Registre 4		CENTRE OBERT N° Registre 5		ACOMPANYAMEN T N° Registre 6		ARD n° Registre 7		UNITAT DEPENDENT N° Registre 8	
	Promig de personal (2)	Import despeses de personal (3)	Promig de personal (2)	Import despeses (3)	Promig de personal (2)	Import despeses (3)	Promig de personal (2)	Import despeses (3)	Promig de personal (2)	Import despeses (3)	Promig de personal (2)	Import despeses (3)	Promig de personal (2)	Import despeses (3)
1. Personal d'atenció directa	21,89	403.010,15	9,07	138.793,26	1,39	34.029,28	2,87	67.851,84	2,57	44.591,10	2,87	60.588,38	3,12	57.156,29
2. Personal de serveis generals														
3. Personal de direcció i administració	4,80	72.901,35	0,80	12.150,23	0,80	12.150,23	0,80	12.150,23	0,80	12.150,23	0,80	12.150,23	0,80	12.150,23
4. Personal discapacitat del CET														
TOTAL	26,69	475.911,50	9,87	150.943,49	2,19	46.179,51	3,67	80.002,07	3,37	56.741,33	3,67	72.738,61	3,92	69.306,52
Cost mig salarial (4)		17.831,08		15.293,16		21.086,53		21.798,93		16.837,19		19.819,78		17.680,23

Personal contractat a data 31/12/2011	
Homes	5
Dones	19

- (1) Personal laboral: S'inclou el personal amb contracte laboral, diferenciat el personal que realitza tasques d'atenció directa als usuaris (monitors, psicòlegs, assistents socials, auxiliars de geriatria, metges, etc.), serveis generals (cuiners, neteja, manteniment, etc.), direcció i administració (gerent, càrrecs directius, administratius, etc.) i personal discapacitat dels CET.
- (2) Promig de personal: Consta el promig de personal de cada categoria a l'any. El promig de personal s'obté de dividir el nombre total d'hores anuals del conjunt del personal de les categories especificades en aquest quadre, pel nombre anual d'hores d'una persona segons el conveni laboral d'aplicació a l'entitat.
- (3) Import de les despeses de personal: En aquest apartat consta el total de despeses salarials anuals (compte #640), i no s'inclouen les despeses de seguretat social. Aquest import figura desglossat per cada servei en funció del promig de personal adscrit a cada un d'ells. Aquesta xifra coincideix amb les despeses de personal declarades en el desgloss del compte de pèrdues i guanys, (Nota 9).

Lleida, 14 de juny de 2011

El President: Sr. Juan Suñol Bosch

La Secretaria: Sra. Rosa Nadal Alàs

14.4 Dades sobre professionals

- **La totalitat dels serveis professionals corresponen a activitats de la fundació no afectes a la finalitat dels ajuts del ICASS.**

14.5 Dades sobre empreses contractades

- **La totalitat dels subministraments o serveis prestats per empreses son poc importants i sense contractes expressament formalitzats i corresponen principalment a activitats de la fundació no afectes a la finalitat dels ajuts del ICASS.**

15. Aplicació d'elements patrimonials i d'ingressos a finalitats fundacionals

La informació sobre els béns i drets que formen part de la dotació fundacional i sobre aquells que estan vinculats directament al compliment de les finalitats pròpies, amb detall dels elements més significatius son:

- **Local al carrer Boters nº 3**
- **Pis adquirit a la Avgda. de Madrid nº 19, 4rt. 1ª de Lleida.**
- **No s'han produït beneficis o pèrdues generats de l'alienació de béns i drets de la fundació durant l'exercici.**

Respecte del càlcul pel qual es determina si s'ha destinat a les finalitats fundacionals, val a dir que la totalitat dels ingressos i dels elements patrimonials estan destinats a les finalitats fundacionals. Les explicacions respecte de la aplicació dels recursos son:

- **La totalitat dels ingressos i dels elements patrimonials estan destinats a les finalitats fundacionals.**

16. Operacions amb parts vinculades

- **No s'han produït operacions amb parts vinculades durant l'exercici.**

17. Altra informació

La informació respecte altres aspectes es:

Lleida, 11 de juny de 2013

El President: Sr. Juan Suñol Bosch

La Secretaria: Sra. Rosa Nadal Alàs

- **Canvis dels components del patronat, sens perjudici de la tramitació prevista legalment per a la seva inscripció en el Registre de Fundacions.**
- **El Patronat està format per:**

President:	Joan Suñol Bosch, sj	46314843-L
Vicepresidenta:	Jordi Albareda Cañadell	40895985-F
Secretaria:	Rosa Nadal Alàs	40851717-Z
Tresorer:	Àngel Ayuso Solsona	40831005-W

Joan Viñas Salas	37642113-Z
José Antonio Romero Polo	23574110-F
Josefa Blanch Bordialba	40873680-N
Manel Lladonosa Vall-Ilebrera	40817916-T
Silvestre Falguera Noya, sj	35047062-F
Frederic Vila Tornos	40788478-W
Ramon Piñol Gilabert	40855853-X
Javier Puyol Pallàs	40869542-Z
Neus Martí Triginer	46121794-D
Andreu Pius Sánchez García	46612396-K
Francesc Mayós Servet	38474206-J

- **No consten operacions en curs a l'exercici per les quals la fundació l'hi calgui autorització del Protectorat, ni resolucions pendents de compliment.**
- **No s'han concedit acomptes al conjunt dels membres de l'òrgan de govern.**
- **No s'han concedit garanties a tercers, ni consten passius contingents.**
- **No consten fons especials en aquesta fundació.**

18. Fets posteriors al tancament

- **En data 19 de març de 2013 en reunió de Patronat es va prendre l'acord de "Aprovar la posada en marxa la constitució d'un Préstec col·lectiu que ens permeti millorar la situació de la tresoreria actual de l'entitat", on es vol aconseguir 125000 € demanant a diverses persones que ens deixin, durant 5 anys i sense interessos, de 1.000 a 10.000 € i cada any es retornarà el 20% de l'aportació feta, retorn que es farà efectiu a finals de cada mes de maig, començant el retorn el maig del 2014.**
- **No s'han produïts altres fets posterior que posin de manifest circumstàncies que ja existien en la data de tancament de l'exercici i que no hagin suposat, d'acord amb la seva naturalesa, la inclusió d'un ajust en les xifres contingudes en els comptes anuals.**
- **No s'han produït fets esdevinguts amb posterioritat al tancament dels comptes anuals que afectin l'aplicació del principi d'entitat en funcionament.**

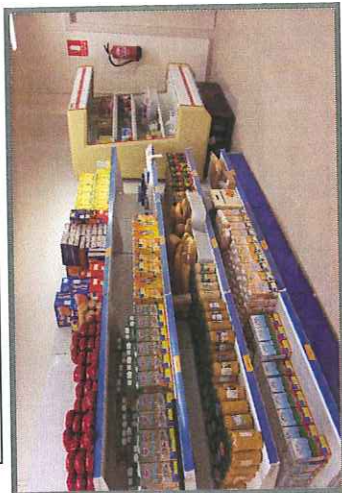
Lleida, 11 de juny de 2013

El President: Sr. Joan Suñol Bosch

La Secretaria: Sra. Rosa Nadal Alàs

MEMÒRIA 2012

“PROGRAMES ARRELS”



El President: Sr. Joan Suñol Bosch

La Secretaria: Rosa Nadal Alàs

Rosa Nadal

25

"En funció de les finalitats del treball social que es vol du a terme, la denominació dels programes de la Fundació sempre aniran encapçalats per la paraula de caràcter simbòlic "ARRELS". És el bon arrelament d'una planta allò que permet que creixi i doni fruit. Una planta sense arrels no té futur; i perquè en tingui, necessita d'una bona terra on s'anirà desenvolupant i podrà viure i créixer. Els nostres programes volen promoure aquesta dimensió en les persones que atenem: que recuperin la dignitat malmesa i s'arrelin positivament."

(De l'aprofundiment pedagògic de la Carta Fundacional, 2005)

1.- Dades de l'entitat

Nom: Fundació Social Sant Ignasi de Lloïola "Arrels/Sant Ignasi"
NIF: G25323148
Adreça: Pl. Espanya 4, 25002 Lleida
Telèfon: 973 28 90 00
E.mail: info@arrelssantignasi.cat

2.- Data de constitució i forma jurídica

Data: 7 de març, 1994
Forma jurídica: Fundació
Inscrita al registre de fundacions, núm. 786

3.- Orígens de l'entitat

La Fundació Social Sant Ignasi de Lloïola neix al sí de la comunitat parroquial de St. Ignasi de Lloïola de Lleida, que decideix fer una opció clara d'atenció a les persones més desafavorides de la ciutat. Per això es du a terme, durant l'estiu de 1993, una campanya d'entrepans per a les persones passavolants que arriben a Lleida per la Campanya de la Fruita. D'aquesta se'n desprèn la necessitat de fer front a una problemàtica complexa; per això el 1994 es crea la Fundació amb els seus dos primers programes, subratllats per la paraula emblemàtica arrels: Arrels-Obert i Arrels-Reinserció.

Des d'aleshores, la FSSIL ha anat creixent i s'han anat desenvolupant diversos programes; són els programes Arrels. Aquests programes són independents els uns

Fundació Social Sant Ignasi de Lloïola

CIF G25323148. Inscrita en el Registre de Fundacions amb el núm. 786

Plç. Espanya, 4 - Tels. 973 28 90 00 - Fax. 973 28 21 37

e-mail: administracio@arrelssantignasi.cat

Donatius: Caixa de Catalunya 2013 0317 19 0200524354

La Caixa: 2100 0004 44 0201160985

dels altres, però estan estructurats seguint un procés educatiu: acostament, tractament, creixement. D'aquesta manera volem acollir la persona en el moment en què ella es troba, donant-li la resposta que aquest moment necessita, i promovent que comenci un procés de canvi i de creixement personal que el dugui a la integració social.

4- Objectius i sectors d'intervenció

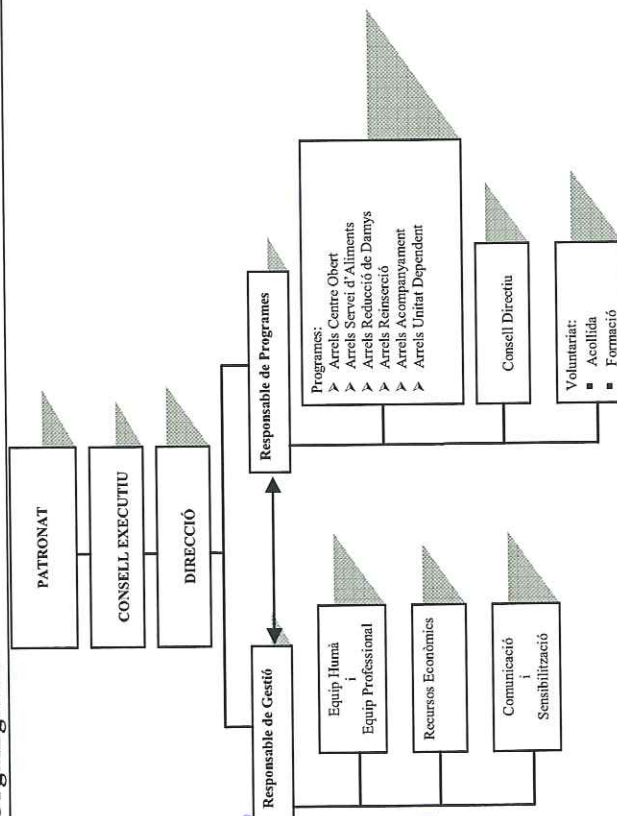
Els objectius de la Fundació Social Sant Ignasi de Lloïola són:

- l'atenció i la prestació d'ajudes als marginats socials, especialment als que facin estada permanent a la ciutat de Lleida, amb la finalitat de la seva reinserció social
- la sensibilització social sobre la situació en què viuen les persones marginades

Sectors d'intervenció

Persones en situació d'exclusió social, principalment del col·lectiu de Persones Sense Llar, i persones tòxicomanes.

5- Organigrama



Rosa Nadal

6- Treball en xarxa

La Fundació Social Sant Ignasi de Lloïola és membre de la Coordinadora Catalana de Fundacions, de la Federació Catalana del Voluntariat Social, ECAS (Entitats Catalanes d'Acció Social) i de la Xarxa d'Habitatges d'Inclusió Social.

Dins l'àmbit local, participa a la Xarxa de necessitats bàsiques, convocada per l'Ajuntament de Lleida.

7- Els programes Arrels

Els programes socials Arrels s'estructuren seguint un itinerari pedagògic, **acostament, tractament**, a través del qual les persones ateses poden seguir avançant sigui quin sigui el seu procés. Volem anar esdevenint per a cadascun d'ells un referent permanent i que sàpiguen, siguin a l'estadi on siguin, que podran ser acollits.

Els programes Arrels són possibles gràcies a professionals i voluntaris, que dediquen el seu temps i esforços a fer-los possible, sempre des dels valors i criteris que defineixen l'estil educatiu de la Fundació: l'acollida, la perspectiva integral de la persona, el respecte al seu ritme, etc. tal com es recull en l'aprofundiment de la carta fundacional.

Programes d'acostament

Atenen especialment les persones sense llar, les que pateixen addiccions, les que tenen importants carències socials, laborals, familiars, sanitàries, etc., a través de recursos com els de centre de dia - servei d'aixopluc, conversa, recanvi de roba, higiene, atenció personalitzada...-, servei d'aliments, programa de disminució de danys... partint de la cobertura de les necessitats bàsiques, intenten proporcionar, des del criteri de la mínima exigència, el màxim d'atenció possible.

Durant el 2012 s'ha desenvolupat 3 programes d'acostament

Finalitat	Arrels - Centre obert	Arrels - Servei d'Aliments "La Botigueta"	Arrels - ARD (Programa Reducció de Danys)
	Afavorir la reinserció social del col·lectiu sense llar	Proporcionar aliments bàsics	Prevenir la infecció de malalties de transmissió sanguínia evitant l'ús compartit de xeringues
Col·lectiu atès	Persones sense llar	Persones sense llar	Toxicòmans en actiu
Activitats	<ul style="list-style-type: none"> o Atenció social o Sala d'estar o Treball de carrer: acompanyaments i gestions hospitalàries o Rober o Celebració de festes o Campanya de la fruita 	<ul style="list-style-type: none"> o Elaboració de lots d'aliments o Distribució d'aliments o Recerca o Campanya de Nadal 	<ul style="list-style-type: none"> o Intercanvi de xeringues o Atenció social o Treball de carrer o Disminució de danys
Nombre de persones ateses	Persones ateses: 326	Persones ateses 1.119 beneficiàries 3805	Persones ateses: 305
Intervencions	16.282 serveis	Lots repartits: 5.130 lots diferents	25.357 xeringues donades, 17.149 xeringues recollides
Voluntaris implicats	45	46	5

Una persona sense llar viu: al carrer, en habitatges sense aigua, habitatges sense electricitat, habitatges sense vidres, sense cuina, pensions barates, en espais cedits per amics, en cases ocupades...

El President: Sr. Joan Suñol Bosch

La Secretaria: Rosa Nadal Alàs

Programes de tractament

Intenten afavorir i possibilitar la reinserció de les persones que formen part del perfil assenyalat i volen donar un pas endavant en la seva recuperació i rehabilitació.

La paraula "reinserció" pressuposa que la persona ha estat inserida abans en el lloc que ara es pretén que torni a situar-se. El cas, però, és que molt sovint trobem que els nostres usuaris mai no han estat fonamentalment inclosos en el que anomenem "normalitat social": els han pesat més les circumstàncies difícils i les dinàmiques excloents del "sistema". (De l'aprofundiment pedagògic de la Carta Fundacional, 2005)

Durant el 2012 s'ha desenvolupat 3 programes de tractament:

Finalitat	Arrels - Reinserció	Arrels - Acompanyament	Arrels - Unitat Dependent
Rehabilitació-reinserció de toxicòmans amb greus ruptures familiars i en situació d'insolència.	Adquirir l'autonomia necessària per viure en societat d'una manera digna.	Aconseguir la integració social dels nostres usuaris	Aconseguir la integració social de dones en privació de llibertat
Col·lectiu atès	Toxicòmans	Toxicòmans i toxicòmanes	Dones
Itinerari educatiu i activitats	<ul style="list-style-type: none"> o El procés de recuperació personal segueix 4 fases. o Es duen a terme diverses activitats i tallers, entre els quals n'hi ha de caire terapèutic: <ul style="list-style-type: none"> o Taller de comunicació o Taller de prevenció de recaigudes o Taller d'habilitats socials o Acompanyament psicològic individualitzat o De caire pre-laboral o Taller d'informàtica o Taller ocupacional o De treball quotidiana i d'habits o Taller de cuina o Taller d'esport o Etc. 	<ul style="list-style-type: none"> o El procés de recuperació suposa dues vessants: reinserció social i creixement personal. Per això es du a terme: <ul style="list-style-type: none"> o Acompanyament personalitzat en l'àmbit laboral, mèdic, judicial, d'habitatge, econòmic i d'altres gestions o Acompanyament personalitzat d'aprofundiment i canvi interior o Treball de grup sobre valors essencials per la recuperació personal 	<ul style="list-style-type: none"> o Normalitzar la vida quotidiana o Acompanyament en el procés de reinserció o Acompanyament en el procés de recerca de feina.
Persones ateses	11	57	22
Voluntaris implicats	21	12	4

6

5

27

Entenem **autonomia** en les següents vessants:

- Recursos materials (estalvis necessaris per un pis i manutenció)
- Adquirir un grup d'iguals amb qui relacionar-se i fer activitats de lleure, aspecte important dins el procés de reinserció per poder dur a terme una vida normalitzada.
- Autonomia interna entesa com el grau de maduresa necessari per desenvolupar-se en societat
- Autonomia personal entesa com a adquisició d'eines i estratègies personals necessàries per fer front a una nova manera de viure sense drogues.

La **integració** es produeix quan es compleixen els requisits d'autonomia personal i material i quan s'aconsegueixen la reinserció social i laboral.

8.-Sensibilització

"Cal eradicar aquesta pobresa extrema de la nostra ciutat. Cal una conspiració positiva i pràctica entre la persona sincerament solidària que tots portem a dins, la societat de qualitat que pressiona en favor de la justícia, i les administracions públiques obligades per la Constitució a prioritzar polítiques socials a l'entorn dels més febles i necessitats. Cal que les entitats d'iniciativa privada amb voluntariat social ens disposem a cooperar amb qui faci falta per tal de treballar conjuntament. Això sí: sense submissió, en pla de diàleg entre iguals, analitzant, amb sentit d'equip, les millors maneres i recursos per tal d'acabar i pal·liar els sofriments de les persones sense llar, recuperant els seus drets negats perquè encara no tots es poden empadronar."

(Extrèts de l'article d'en Joan Suñol Bosch, publicat el novembre 2006)

La sensibilització social és un dels objectius fonamentals transversal a tots els programes de la Fundació. Durant el 2012 hem volgut fet-nos presents a la nostra ciutat, donant a conèixer en quina situació viuen molts dels nostres conciutadans i promovent un corrent de comprensió i solidaritat.

Per això, a més de participar en les mostres ciutadanes d'entitats socials (solidàrium 2012) vam fer-nos presents a mitjans de comunicació: Diari Segre, Diari la Manyana, Bon Dia, ADN, El Mercat, TV Lleida, TV La Manyana, TVE, Cope ràdio, Ràdio SER Lleida, Radio Estel, Facebook, www.arrelssantignasi.cat, entre d'altres

I a més, vàrem organitzar:

☆ El dia 27 de novembre es va celebrar el Dia de les Persones Sense Llar, sota el lema **"Som drets, no regals, Ningú sense llar"**. Aquesta campanya s'organitza anualment a nivell estatal a través de Caritas, Faciam i Feantsa Espanya

9.- Agraïments

"Volem remarcar encara una altra característica (...) que aquesta Fundació vol fer present: l'acompanyament personalitzat i personalitzador. És a dir, l'intent de transcendir l'atenció purament benèfica, a fi i efecte que els germans beneficiaris del nostre servei assolixin, dins dels possibles, aquells nivells d'estructuració personal i d'inserció social que són propis de la dignitat de la persona humana segons Déu."

(De la Carta fundacional, 1994)

Durant el 2012, han fet possible la nostra tasca social:

- Les més de 3.500 persones que hem atès, directa o indirectament, des dels diferents programes, que ens han permès entrar en la seva vida i acompanyar-los en el seu creixement
- Els més de 140 voluntaris i professionals, que han dedicat temps, voluntat i compromís a cadascun dels nostres usuaris
- La Generalitat de Catalunya: Departament de Benestar i Família, ICASS, Secretaria d'Immigració, Agència de Salut Pública, Departament de Justícia
- L'Ajuntament de Lleida: Regidoria de Serveis Personals
- La Diputació de Lleida
- L'Obra Social La Caixa
- Obra Social BBVA
- Diverses escoles i instituts (Col·legi Maristes de Monsterrat, Col·legi Clavé, IES Maria Rúbies, IES Manuel de Montsuar, CEIP Escola Espiga, CEIP Joc de la Bola... entre d'altres)
- Diverses empreses (SUPSA, Romero Polo S.A., Forn Joan March, Ferreria Alberto Soler, SA... entre d'altres)
- Entitats que han fet donatius (FOSO, MAE... entre d'altres)
- Més d'un centenar de col·laboradors individuals subscriptors de la Fundació
- Moltes persones que han fet aportacions anònimes, ingressant diners al nostre compte o a través de col·lectes a l'església de la Sang i de St. Ignasi de Loiola...
- I totes aquelles persones que ens han donat suport i recolzament en les etapes que hem anat travessant durant el 2012.

Tota aquesta tasca d'acollida, de suport, d'acompanyament de les persones en el seu procés, no hagués estat possible sense la implicació de totes aquestes persones i entitats. A tots, moltes gràcies!