



Audirisk-Control, S.L.
Auditoría de cuentas

Data, 14 de juliol de 2017

Comptes Anuals i Opinió d'Auditoria,
al 31 de desembre de 2016

**FUNDACIÓ SOCIAL SANT IGNASI DE LOIOLA
(ARRELS/SANT IGNASI)**

AUDIRISK-CONTROL, S.L. AUDITORS. Censors Jurats de Comptes i en el seu nom En Manuel de Sárraga Gómez membre del Col·legi de Censors Jurats de Comptes de Catalunya, inscrit en el R.O.A.C., presenta:

Barcelona:
Sepúlveda, 41, Ent. 6
Tel. +34 934 236 481
08015 - BARCELONA

Lleida:
Prat de la Riba, 34, 2º
Tel. +34 973240322 –
Fax +34 973246700
25004 - LLEIDA

Madrid:
José Ortega y Gasset, 68 3º
Tel. +34 629 485 379
28006 - MADRID



Audirisk-Control, S.L.
Auditoría de cuentas

INFORME D'AUDITORIA INDEPENDIENT DE COMPTES ANUALES

Als Patrons de FUNDACIÓ SOCIAL SANT IGNASI DE LOIOLA
(ARRELS/SANT IGNASI):

Informe sobre els comptes anuals

Hem auditat els comptes anuals adjunts de l'entitat FUNDACIÓ SOCIAL SANT IGNASI DE LOIOLA (ARRELS/SANT IGNASI), que comprenen el balanç a 31 de desembre de 2016, el compte de pèrdues i guanys, l'estat de canvis en el patrimoni net, i la memòria corresponents a l'exercici finalitzat en aquesta data.

Responsabilitat dels administradors en relació amb els comptes anuals.

Els administradors són responsables de formular els comptes anuals adjunts, de forma que expressin la imatge fidel del patrimoni, de la situació financera i dels resultats de FUNDACIÓ SOCIAL SANT IGNASI DE LOIOLA (ARRELS/SANT IGNASI), de conformitat amb el marc normatiu d'informació financera aplicable a l'entitat a Espanya, que s'identifica en la nota 2 de la memòria adjunta, i del control intern que considerin necessari per a permetre la preparació de comptes anuals lliures d'incorrecció material, deguda a frau o error.

Inscrita en el R.M. de Barcelona Tomo: 44271, Folio: 24, Hoja: 451594 - B66220211 - Ins. Censores nº S-1105 - ROAC nº S-2289



Barcelona:
Sepúlveda, 41, Ent. 6
Tel. +34 934 236 481
08015 - BARCELONA

Lleida:
Prat de la Riba, 34, 2º
Tel. +34 973240322 -
Fax +34 973246700
25004 - LLEIDA

Madrid:
José Ortega y Gasset, 68 3º
Tel. +34 629 485 379
28006 - MADRID

Responsabilitat del auditor

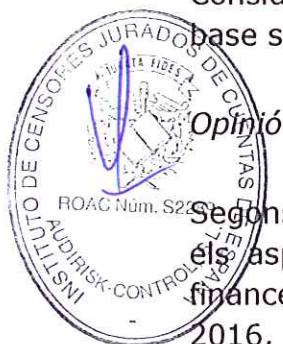
La nostra responsabilitat és expressar una opinió sobre els comptes anuals adjunts basada en la nostra auditoria. Hem dut a terme la nostra auditoria de conformitat amb la normativa reguladora de l'auditoria de comptes vigent a Espanya. Aquesta normativa exigeix que complim els requeriments d'ètica, així com que planifiquem i executem l'auditoria a la fi d'obtenir una seguretat raonable que els comptes anuals estan lliures d'incorreccions materials.

Una auditoria requereix l'aplicació de procediments per a obtenir evidència d'auditoria sobre els imports i la informació revelada en els comptes anuals. Els procediments seleccionats depenen del judici de l'auditor, inclosa la valoració dels riscos d'incorrecció material en els comptes anuals, deguda a frau o error. En efectuar aquestes valoracions del risc, l'auditor té en compte el control intern rellevant per a la formulació per part de l'entitat dels comptes anuals, a fi de dissenyar els procediments d'auditoria que siguin adequats en funció de les circumstàncies, i no amb la finalitat d'expressar una opinió sobre l'eficàcia del control intern de l'entitat. Una auditoria també inclou l'avaluació de l'adequació de les polítiques comptables aplicades i de la raonabilitat de les estimacions comptables realitzades per la direcció, així com l'avaluació de la presentació dels comptes anuals presos en el seu conjunt.

Considerem que l'evidència d'auditoria que hem obtingut proporciona una base suficient i adequada per a la nostra opinió d'auditoria.

Opinió

Segons la nostra opinió, els comptes anuals adjunts expressen, en tots els aspectes significatius, la imatge fidel del patrimoni i de la situació financera de FUNDACIÓ SANT IGNASI DE LOIOLA, a 31 de desembre de 2016, així com dels seus resultats corresponents a l'exercici anual finalitzat en aquesta data, de conformitat amb el marc normatiu





Audirisk-Control, S.L.
Auditoría de cuentas

d'informació financera que resulta d'aplicació i, en particular, amb els principis i criteris comptables que hi estiguin continguts.

Informe sobre altres requeriments legals i reglamentaris

Les notes 9 a 14 de la memòria que contenen el compte de resultats de l'exercici 2.016 corresponent als programes i activitats de serveis socials i la resta d'informació auditada que ha estat sol·licitada pel Institut Català d'Assistència i Serveis Socials (ICASS).

AUDIRISK-CONTROL S.L.

Manuel de Sárraga Gómez
Soci - Auditor

Lleida, 14 de juliol de 2017

Col·legi
de Censors Jurats
de Comptes
de Catalunya

AUDIRISK-CONTROL, S.L.

Any 2017 Núm. 201706890
IMPORT COL·LEGIAL: 96,00 EUR


Informe d'auditoria de comptes subjecte
a la normativa d'auditoria de comptes
espanyola o internacional



ARRELS SANT IGNASI

MEMÒRIA 2016

ARRELS
SANT IGNASI



El President: Sr. Joan Suñol Bosch

Fundació Social Sant Ignasi de Loiola, Arrels / Sant Ignasi

CIF G25323148 Inscrita en el Registre de Fundacions amb el núm. 786
Av. de Madrid 7, 2º dreta - Tels. 973 28 90 00 Fax. 973 28 21 37
www.arrelssantignasi.cat info@arrelssantignasi.cat



La Secretaria: Meritxell Estiarte Garrofé

1. Activitat de la Fundació

Els **objectius** de la Fundació Social Sant Ignasi de Loiola, Arrels Sant/Ignasi són:

- l'atenció i la prestació d'ajudes als marginats socials, especialment als que facin estada permanent a la ciutat de Lleida, amb la finalitat de la seva reinserció social
- la sensibilització social sobre la situació en què viuen les persones marginades

Activitat que es porta a terme mitjançant els programes socials Arrels que són una forma d'expressar pràcticament el que entenem per vida cristiana: la promoció de la dignitat i la justícia, sobretot en relació als que han pogut suportar la pèrdua d'aquest valors bàsics irrenunciables. I ho fem amb els diferents programes:

- Centre Obert: Oferim un espai de descans, de creació de vincle, d'acollida i de servei social per a les persones en situació de sense llar
- Servei d'Aliments "La Botigueta": Oferim aliments a persones i famílies que ho necessiten, acompanyant processos de creixement i treballant conjuntament amb altres institucions.
- Reducció de Danys (ARD): Evitem riscos afegits en el consum i oferim eines de disminució de danys i ho fem acollint i creant ponts perquè les persones ateses tinguin espais de xarxa social.
- Arrels Reinserció: Comunitat terapèutica per a persones amb problemes de toxicomanies que volen recuperar-se i integrar-se sociolaboralment.
- Arrels Acompanyament: Programa de suport per a persones amb problemes de toxicomanies que volen recuperar-se i integrar-se sociolaboralment.
- Arrels Unitat Dependent: Acollim dones que viuen en privació de llibertat en règim de medi obert i les acompanyem per afavorir la seva inserció social, laboral i familiar.

A l'annex que s'acompanya hi ha descrita informació més ampliada de l'activitat de la Fundació.

2. Bases de presentació dels comptes anuals

a) Imatge fidel:

- Els comptes anuals del exercici reflecteixen la imatge fidel del patrimoni, de la situació financera i dels resultats de l'entitat, així com, en el cas de confeccionar l'estat de fluxos d'efectiu, la veracitat dels fluxos incorporats. Els comptes han estat obtinguts dels registres comptables de la entitat, i es presenten d'acord allò que disposa el Pla de comptabilitat de les fundacions i les associacions subjectes a la legislació de la Generalitat de Catalunya, aprovat pel Decret 259/2008, de 23 de desembre, en endavant (PGCFA) i la resta de normativa comptable aplicable de conformitat amb les disposicions legals vigents.

Lleida, 13 de juny de 2017

El President: Sr. Joan Sunol Bosch

La Secretaria: Sra. Meritxell Estiarte Garrofé



b) Principis comptables:

- **La comptabilitat s'ha realitzat d'acord amb els principis comptables obligatoris establerts en el pla general de comptabilitat per a les entitats sense finalitats lucratives**

c) Comparació de la informació:

- **No s'han produït canvis que interfereixin la comparativa en xifres.**

d) Elements aplegats en diverses partides:

- **No hi ha cap element patrimonial recollit en més d'una partida.**

e) Canvis en criteris contables:

- **No s'han produït ajustaments per canvis en criteris comptables realitzats a l'exercici.**

f) Correcció d'errors:

- **No s'han produït ajustaments significatius per correcció d'errors realitzats a l'exercici.**

3. Excedent de l'exercici

En l'any 2016, hi ha beneficis

Base de repartiment	Exercici 2016 (1)	Exercici 2015
Resultat del exercici	14.225,29	12.757,29
Total basi de repartiment = Total distribució		
Distribució a		
Fons dotacionals		
Fons especials		
Romanent		
Excedents pendents d'aplicació en activitats fundacionals	14.225,29	12.757,29
Compensació d'excedents negatius d'exercicis anteriors		
Total distribució = Total base de repartiment	14.225,29	12.757,29

(1) Exercici a què es refereixen els comptes anuals.

4. Normes de valoració

Els criteris comptables aplicats en relació amb les partides següents son:

a) Immobilitzat intangible.

- **Els bens compresos en l'immobilitzat intangible es troben valorat pel seu preu d'adquisició o cost de producció.**

Lleida, 13 de juny de 2017

El President: Sr. Joan Suñol Bosch

La Secretaria: Sra. Meritxell Estiarte Garrofé



b) Immobilitzat material.

- A excepció feta de les transmissions lucratives, valorades pel seu valor venal, els bens compresos en l'immobilitzat material es troben valorats al seu preu d'adquisició o cost de producció. No s'inclouen les despeses financeres. Les reparacions que no representen una ampliació de la vida útil y les despeses de manteniment son carregades directament al resultat de l'exercici. Els costos d'ampliació o millora que donen lloc al allargament de la durada dels bens, son capitalitzats com mes valor del mateixos. En concret:
- Una meitat indivisa del Local situat al carrer Boters nº 3 va ser rebuda en donació l'any 1999 y valorada en 7.146,59 €, considerant el valor venal del be el valor cadastral.
- L'altra meitat indivisa del local anterior, figura valorada pel seu preu d'adquisició fou adquirida en exercicis anteriors per 15.854,43 €. Aquest local està destinat a la realització de l'activitat descrita en el programa Arrels - ARD
- L'Immoble, pis a la Avinguda de Madrid nº 19, 4rt 1ª de LLEIDA, adquirit en exercicis anteriors, figura valorat pel preu d'adquisició per compra. Valor d'adquisició 171.526 euros.
- L'Immoble, pis al C/ Boters nº 3, 2º de LLEIDA, rebut en donació el 22 de juliol de 2015, figura valorat pel preu de la donació. Valor de donació 15.000 euros.
- Els Elements de Transport, figuren valorats pel seu preu d'adquisició, i es componen d'una furgoneta marca Peugeot, matrícula 5383 CPB, adquirida el 27-11-2003, una furgoneta marca Citroën Berlingo, matrícula 2084 GGZ i una furgoneta marca Renault Tràffic matrícula 2197 JJK que la Fundació utilitza pel seu servei de transport del centre de distribució d'aliments, pel programa Arrels - reinserció, i per d'altres serveis interns.
- Els equips per a procés d'informació figuren valorats pel seu preu d'adquisició, i són un grup de ordinadors en xarxa pel control i l'administració de la Fundació i els seus punts de treball.
 - Amortització i dotació de provisions.
- La dotació anual d'amortització es calcula per el mètode lineal en funció de la vida útil estimada dels diferents bens. Els percentatges per amortitzacions utilitzats en el procés comptable de la Fundació han estat els següents:

Lleida, 13 de juny de 2017

El President: Sr. Joan Suñol Bosch

La Secretaria: Sra. Meritxel Estiarte Garrofé



Aplicacions informàtiques.. 25%

Immobles..... 2%

Mobiliari 10%

Material informàtic 25%

Instal·lacions 10%

Elements de transport 15%

c) Actius financers i passius financers:

▪ **Els actius financers es classifiquen com:**

- **Efectiu i altres actius líquids equivalents:** La tresoreria dipositada a la caixa de l'entitat, els dipòsits bancaris a la vista i els actius financers que siguin convertibles en efectiu i que en el moment de la seva adquisició, el seu venciment no fos superior a tres mesos, sempre que no hi hagi risc significatiu de canvis de valor i formin part de la política de gestió normal de la tresoreria de l'entitat. Als efectes de la seva classificació en les taules segons la categoria de valoració que inclou aquesta memòria, es consideren "Actius financers a cost".
- **Crèdits per operacions de les activitats i tercers:** Son usuaris, deutors diversos i préstecs o crèdits financers concedits amb venciment inferior a un any, es valoren pel seu valor nominal quan l'efecte de no actualitzar els fluxos d'efectiu no sigui significatiu.

▪ Les possibles pèrdues per deteriorament es determinen de forma individualitzada i amb base a la millor estimació considerant la informació.

▪ Les fiances i dipòsits figuren registrats pel seu preu de realització. Al tancament, figuren fiances constituïdes a llarg termini per 2.898,97 €

▪ **Instrumentos de patrimoni:** Les inversions no considerades per negociar, es valoren pel seu cost disminuint per l'import acumulat de les correccions valoratives per deteriorament que poguessin existir. Es produeix un deteriorament quan el valor recuperable és inferior al valor en llibres, entenent com a valor recuperable el major entre el seu valor raonable menys els costos de venda i el valor actual dels flux d'efectiu futurs derivats de la inversió.

▪ **Els passius financers es classifiquen com:**

Lleida, 13 de juny de 2017

El President: Sr. Joan Suñol Bosch

La Secretaria: Sra. Meritxell Estiarte Garrofé



- **Dèbits per operacions derivades o no de les activitats: proveïdors, beneficiaris i creditors diversos:**
- **Són aquells passius financers que s'originen en la compra de béns i serveis per operacions de tràfic de l'entitat o que, no tractant-se d'instruments derivats, no tenen origen en les activitats de l'entitat.**
- **Els passius financers inclosos en aquesta categoria es valoren pel seu cost amortitzat. Els interessos meritats es comptabilitzen en el compte de resultats, aplicant el mètode del tipus d'interès efectiu.**
- **Els dèbits amb venciment no superior a un any es valoren pel seu valor nominal.**
- **Als efectes de la seva classificació en les taules segons la categoria de valoració que inclou aquesta memòria, es consideren "Passius financers a cost amortitzat".**
- **El deute a llarg termini, correspon:**
 - **al préstec hipotecari fet a la Caixa de Pensions en el 2007, per un import de 90.000 euros, a termini de 20 anys, a pagar en quotes mensuals de interessos més capital, destinat a l'adquisició del pis de la Avda. de Madrid 19, 4rt 1^a. El saldo pendent actual és de 49.972,08 €**
 - **al préstec hipotecari fet a la Caixa de Pensions en el 2011, per un import de 44.878 euros, a termini de 10 anys, a pagar quotes mensuals de interessos més capital, destinat a pagar les obres de les instal·lacions del programa Arrels Servei d'Aliments. El saldo pendent actual és de 21.691,13 €.**
 - **al préstec fet a la Caixa de Pensions en el 2011, per un import de 35.500 euros, a termini de 7 anys amb un any de carència, a pagar quotes mensuals de interessos, destinat a pagar les obres de les instal·lacions del programa Arrels Servei d'Aliments. El saldo pendent actual és de 10.847,18 €.**
 - **al préstec fet a l'entitat Catalunya Caixa ara BBVA en data 04-12-2012, per un import de 40.000,00 euros, a termini de 8 anys, a pagar quotes mensuals de interessos, degut a la transformació de la pòlissa de crèdit en un préstec a 8 anys. El saldo pendent actual és de 22.911,47 €**

Lleida, 13 de juny de 2017

El President: Sr. Joan Suñol Bosch

La Secretaria: Sra. Meritxell Estiarte Garrofé



d) Subvencions, donacions i llegats.

- **Es reconeixen en el compte de resultats com a ingressos sobre una base sistemàtica i racional de forma correlacionada amb les despeses derivades de la subvenció, donació o llegat.**
- **No obstant el que s'indica en el paràgraf anterior, si es donés el cas, les subvencions, donacions i llegats no reintegrables rebudes directament per incrementar el fons dotacional o el fons social de l'entitat, o per a compensar dèficits d'exercicis anteriors, no constituïrien ingressos, i s'haurien d'imputar registrat directament en els fons propis, independentment del tipus de subvenció, donació o llegat de què es tracti.**
- **La imputació a resultats de les subvencions, donacions i llegats que tinguin el caràcter de no reintegrables s'efectua atenent a la seva finalitat, si són de caràcter específic, s'imputen al programa i finalitat corresponents.**
- **Durant l'exercici no concorren subvencions, donacions o llegats no reintegrables vinculades a projectes d'inversió que calgui aplicar al resultat de l'exercici, be en proporció a la depreciació experimentada durant el període de vida útil d'aquests, si n'experimenten, be quan es produeixi l'alienació o baixa en l'inventari dels mateixos. Respecte la meitat indivisa del pis del C/ Boters, rebuda en donació i assenyalada en la lletra a) d'aquest mateix apartat, al seu moment fou aplicada íntegrament al resultat d'aquell exercici.**
- **No hi ha cap obligació d'afectar a cap programa o activitat específica les donacions anònimes o de persones privades que anualment rep la Fundació, excepte en aquells casos que explicitin a quin programa volen aplicar el seu donatiu. En general, aquesta font de finançament s'utilitza per cobrir dèficits no absorbits per altres ajuts específicament atorgats pel desenvolupament dels diferents programes que la fundació du a terme, segons les necessitats de cada any.**

e) Impost sobre beneficis.

- **Per la dimensió i característiques d'aquesta fundació, l'entitat es exempta de tributar per impost sobre beneficis i en conseqüència no registra l'efecte impositiu.**

f) Ingressos i despeses.

- **Les despeses e ingressos s'han imputat seguint el principi de meritament i de correlació d'ingressos i despeses, s'han comptabilitzat en el moment que es meriten les primeres i es produeixen els altres.**

Lleida, 13 de juny de 2017

El President, Sr. Joan Suñol Bosch

La Secretaria, Sra. Meritxell Estiarte Garrofé



- g) Parts vinculades i entitats del grup, multigrup i associades.
- **Quan concorren, els preus convinguts en aquesta mena de transaccions son de mercat, que no difereixen significativament del valor en que es pactarien les operacions amb altres parts no vinculades.**

5. Actiu immobilitzat, exclosos els béns del patrimoni cultural

- **L'Anàlisi del moviment corresponent ha aquest apartat en quant a cada partida, és la següent:**
- **Any 2016**

Moviments del cost:

Descripció	Saldo Inicial	Entrades	Baixes	Traspassos	Saldo Final
Aplicacions informàtiques	11.403,65				11.403,65
Terrenys i altres construccions	209.527,42				209.527,42
Instal. Tècniques	313.947,36				313.947,36
Mobiliari	48.458,16				48.458,16
Utillatge	3.460,00				3.460,00
Equips de Procés d'Informació	26.372,37				26.372,37
Elements de Transport	27.820,00	19.800,00			47.620,00
TOTALS	640.988,96	19.800,00	0,00	0,00	660.788,96

Moviments de l'amortització:

Descripció	Saldo Inicial	Entrades	Baixes	Traspassos	Saldo Final
Aplicacions informàtiques	9.637,81	799,92			10.437,73
Terrenys i altres construccions	34.973,98	4.190,55			39.164,53
Instal. Tècniques	165.361,09	29.884,97			195.246,06
Mobiliari	37.910,35	3.138,66			41.049,01
Utillatge	2.139,03	346,00			2.485,03
Equips de Procés d'Informació	21.673,75	946,51			22.620,26
Elements de Transport	21.853,69	3.334,93			25.188,62
TOTALS	293.549,70	42.641,54	0,00	0,00	336.191,24

Valors nets comptables

Descripció	Saldo Inicial	Saldo Final
Aplicacions informàtiques	1.765,84	965,92
Terrenys i altres construccions	174.553,44	170.362,89
Instal. Tècniques	148.586,27	118.701,30
Mobiliari	10.547,81	7.409,15
Utillatge	1.320,97	974,97
Equips de Procés d'Informació	4.698,62	3.752,11
Elements de Transport	5.966,31	22.431,38
TOTALS	347.439,26	324.597,72

Lleida, 13 de juny de 2017

El President: Sr. Joan Suñol Bosch

La Secretaria: Sra. Meritxell Estiarte Garrofé



▪ **Any 2015**

Moviments del cost:

Descripció	Saldo Inicial	Entrades	Baixes	Traspassos	Saldo Final
Aplicacions informàtiques	11.403,65				11.403,65
Terrenys i altres construccions	194.527,42	15.000,00			209.527,42
Instal. Tècniques	313.947,36				313.947,36
Mobiliari	48.458,16				48.458,16
Utilatge	3.460,00				3.460,00
Equips de Procés d'Informació	26.372,37				26.372,37
Elements de Transport	27.820,00				27.820,00
TOTALS	625.988,96	15.000,00	0,00	0,00	640.988,96

Moviments de l'amortització:

Descripció	Saldo Inicial	Entrades	Baixes	Traspassos	Saldo Final
Aplicacions informàtiques	8.439,64	1.198,17			9.637,81
Terrenys i altres construccions	30.950,28	4.023,70			34.973,98
Instal. Tècniques	135.476,12	29.884,97			165.361,09
Mobiliari	33.894,28	4.016,07			37.910,35
Utilatge	1.793,03	346,00			2.139,03
Equips de Procés d'Informació	20.329,63	1.344,12			21.673,75
Elements de Transport	20.593,69	1.260,00			21.853,69
TOTALS	251.476,67	42.073,03	0,00	0,00	293.549,70

Valors nets comptables

Descripció	Saldo Inicial	Saldo Final
Aplicacions informàtiques	2.964,01	1.765,84
Terrenys i altres construccions	163.577,14	174.553,44
Instal. Tècniques	178.471,24	148.586,27
Mobiliari	14.563,88	10.547,81
Utilatge	1.666,97	1.320,97
Equips de Procés d'Informació	6.042,74	4.698,62
Elements de Transport	7.226,31	5.966,31
TOTALS	374.512,29	347.439,26

Els fets mes rellevants produïts a l'exercici en relació al immobilitzat son:

- **La donació del immoble situat al C/ Boters nº 3, 2º de Lleida per un valor de 15.000 €**
- **L'immobilitzat totalment amortitzat en els anys anteriors és:**
 - **Instal·lacions tècniques per un import de: 15.098,69 €**
 - **Equips informàtics per un import de: 17.276,96 €**
 - **Aplicacions informàtiques per un import de: 10.437,73 €**
 - **Mobiliari per un import de: 17.071,53 €**
 - **Elements de transport: 19.420,00 €**

Lleida, 13 de juny de 2017

El President: Sr. Joan Suñol Bosch

La Secretaria: Sra. Meritxell Estiarte Garrofé



6. Inversions immobiliàries.

- No hi ha inversions immobiliàries a informar.

7. Béns del patrimoni cultural.

- La fundació no te actuacions en aquest apartat.

8. Arrendaments i altres operacions de naturalesa similar.

En qualitat d'arrendataris s'informa que:

- El import total dels pagaments futurs mínims d'arrendaments operatius no cancel.lables es:

ANY 2016		ANY 2015	
Concepte	Imports	Concepte	Imports
Pagaments mín. A efectuar per arrendaments (fins a un any)	39.535,20	Pagaments mín. A efectuar per arrendaments (fins a un any)	39.535,20
Pagaments mín. A efectuar per arrendaments (entre 1 i 5 anys)	211.737,00	Pagaments mín. A efectuar per arrendaments (entre 1 i 5 anys)	205.737,00
Cobraments mín. a efectura per arrendaments (més de 5 anys)		Cobraments mín. a efectura per arrendaments (més de 5 anys)	
Import total dels pagaments futurs mínims		Import total dels pagaments futurs mínims	

- Les quotes d'arrendaments i sotsarrendaments operatius reconegudes com a despeses i ingressos de l'exercici son:

ANY 2016			ANY 2015		
	Despeses	Ingressos		Despeses	Ingressos
Pagaments mínims per arrendament	43.003,02		Pagaments mínims per arrendament	41.420,06	
Quotes contingents			Quotes contingents		
Quotes per subarrendament			Quotes per subarrendament		

- Respecte dels acords més significatius d'arrendament operatiu, s'informa que:

Descripció del contracte	Les bases per a la determinació de quotes contingents que s'han pactat son:	El termini de renovació o d'exercici de l'opció de compra es:	Descripció de les clàusules d'actualització o esglaonament de preus	Les testriccions imposades a la entitat: distribució de dividends, endeutament. nous
Contracte C/ Bruch, 2	IPC	31/05/2029	IPC	NO
Contracte Psg. Ronda, 17	IPC	31/05/2017	IPC	NO

Lleida, 13 de juny de 2017

El President: Sr. Joan Suñol Bosch

La Secretaria: Sra. Meritxell Estiarte Garrofé



9. Actius financers:

El valor en llibres de cadascuna de les categories d'Actius financers definides per l'entitat són:

ANY 2016

Classes Categories	Instrumentos financieros a largo termino					
	Instrumentos de patrimonio		Valores representativos de deuda		Créditos Derivados i Altres	
	2016		2016		2016	
Actius financers a cost	2.898,97				2.898,97	
Total	2.898,97		0,00		2.898,97	

Classes Categories	Instrumentos financieros a corto termino					
	Instrumentos de patrimonio		Valores representativos de deuda		Créditos Derivados i Altres	
	2016		2016		2016	
Actius financers a cost amortitzat			0,00		350.357,01	
Total	0,00		0,00		350.357,01	

ANY 2015

Classes Categories	Instrumentos financieros a largo termino					
	Instrumentos de patrimonio		Valores representativos de deuda		Créditos Derivados i Altres	
	2015		2015		2015	
Actius financers a cost	2.823,97				2.823,97	
Total	2.823,97		0,00		2.823,97	

Classes Categories	Instrumentos financieros a corto termino					
	Instrumentos de patrimonio		Valores representativos de deuda		Créditos Derivados i Altres	
	2015		2015		2015	
Actius financers a cost amortitzat					355.888,11	
Total	0,00		0,00		355.888,11	

Lleida, 13 de juny de 2017

El President: Sr. Joan Suñol Bosch

La Secretaria: Sra. Meritxell Estiarte Garrofé



Usuaris i altres deutors:

El desglossament de la partida B.II de l'actiu del balanç. "Usuaris, patrocinadors, i deutors de les activitats i altres comptes a cobrar" es el següent:

ANY 2016

Partides	Saldo inicial	Augments	Disminucions	Saldo final
1. Usuaris i deutors por vendes i prestació de serveis	43.274,11	296.082,05	357.288,40	-17.932,24
2. Deutors, entitats del grup, associades i altres parts vinculades	0,00	0,00	0,00	0,00
3. Patrocinadors	28.519,93	209.248,51	194.529,07	43.239,37
4. Altres deutors	0,00	0,00	0,00	0,00
5. Personal	0,00	0,00	0,00	0,00
6. Actius per impost corrent	0,00	0,00	0,00	0,00
7. Altres crèdits amb les Administracions Públiques	191.471,19	205.756,13	231.767,16	165.460,16
TOTAL	263.265,23	711.086,69	783.584,63	190.767,29

ANY 2015

Partides	Saldo inicial	Augments	Disminucions	Saldo final
1. Usuaris i deutors por vendes i prestació de serveis	19.483,03	296.082,05	272.290,97	43.274,11
2. Deutors, entitats del grup, associades i altres parts vinculades	0,00	0,00	0,00	0,00
3. Patrocinadors	22.721,48	217.312,27	211.513,82	28.519,93
4. Altres deutors	0,00	0,00	0,00	0,00
5. Personal	0,00	0,00	0,00	0,00
6. Actius per impost corrent	0,00	0,00	0,00	0,00
7. Altres crèdits amb les Administracions Públiques	219.033,41	201.520,54	229.082,76	191.471,19
TOTAL	261.237,92	714.914,86	712.887,55	263.265,23

10. Passius financers

El valor en llibres de cadascuna de les categories de Passius financers definits per la entitat són:

Classes Categories	Instruments financers a llarg termini	
	Deutes amb entitats de crèdit	Derivats i Altres
	2016	2016
Passius financers a cost amortitzat	85.142,20	42.250,00
Total	85.142,20	42.250,00

Classes Categories	Instruments financers a llarg termini	
	Deutes amb entitats de crèdit	Derivats i Altres
	2015	2015
Passius financers a cost amortitzat	105.421,86	62.750,00
Total	105.421,86	62.750,00

Classes Categories	Instruments financers a curt termini	
	Deutes amb entitats de crèdit	Derivats i Altres
	2016	2016
Passius financers a cost amortitzat	20.279,66	27.515,62
Total	20.279,66	27.515,62

Classes Categories	Instruments financers a curt termini	
	Deutes amb entitats de crèdit	Derivats i Altres
	2015	2015
Passius financers a cost amortitzat	20.007,93	26.512,26
Total	20.007,93	26.512,26

Lleida, 13 de juny de 2017

El President: Sr. Joan Suñol Bosch

La Secretaria: Sra. Meritxell Estiarte Garrofé

- Els deutes que presenta al final de l'exercici la fundació, son els comuns en qualsevol desenvolupament d'una activitat: deutes a les entitats públiques (seguretat social i hisenda pública) corresponent a l'últim període de l'any i els proveïdors a curt termini.
- A creditors a llarg i curt termini, es presenta:
 - un deute bancari hipotecari a 19 anys per l'adquisició del pis a l'Aguda. de Madrid nº 19, 4rt. 1ª de Lleida.
 - un deute bancari hipotecari a 20 anys per les obres d'instal·lacions del programa Arrels Servei d'Aliments "La Botigueta"
 - un deute bancari a 7 anys per les obres d'instal·lacions del programa Arrels Servei d'Aliments "La Botigueta"
 - un deute bancari a 8 anys per la conversió de la pòlissa de crèdit a préstec personal de Catalunya Caixa
 - un deute a 5 anys per la constitució d'un "préstec col·lectiu" que es va aprovar en reunió de Patronat el passat 19 de març de 2013 per un total de 124.500 € per poder millorar la tresoreria de l'entitat.

La classificació per venciments dels Passius financers amb venciment determinat o determinable, és el següent:

	Venciments		Desglossament del llarg termini				
	A curt termini (12 mesos posteriors al tancament)	Total a llarg termini	2018	2019	2020	2021	2.022 i posteriors
Passius Financers							
Provisions	0,00	0,00					
Deutes	25.543,66	127.392,20	42.689,33	34.426,86	15.176,86	15.176,86	19.922,29
Deutes amb entitats de crèdit	20.279,66	85.142,20	19.689,33	15.176,86	15.176,86	15.176,86	19.922,29
Creditors per arrendament financer	0,00	42.250,00	23.000,00	19.250,00			
Altres deutes	5.264,00	0,00					
Deutes amb entitats del grup i associades	0,00	0,00					
Passius per impost diferit	0,00	0,00					
Periodificacions	0,00	0,00					
Creditors per activitats i altres comptes a pagar	27.515,62	0,00	0,00	0,00	0,00	0,00	0,00
Proveïdors	5.583,65	0,00					
Creditors varis	5.271,55	0,00					
Personal (remuneracions pendents de pagament)	-2.819,34	0,00					
Passius per impost corrent i altres deutes amb les	19.479,76	0,00					
Acomptes d'usuaris	0,00	0					
Total Passius Financers	53.059,28	127.392,20	42.689,33	34.426,86	15.176,86	15.176,86	19.922,29

- Al tancament de l'exercici no hi ha pagaments pendents a proveïdors que excedeixin el plaç màxim legal establert.

Lleida, 13 de juny de 2017

El President: Sr. Joan Suñol Bosch

La Secretaria: Sra. Meritxell Estiarte Garrofé

11. Fons propis

- **L'Anàlisi del moviment corresponent ha aquest apartat en quant a cada partida, és el següent:**

2016	
Fons dotacional	34.558,20
Romanents	416.326,77
Resultat exercici	14.225,29
FONS PROPIS	465.110,26

2015	
Fons dotacional	34.558,20
Romanents	403.569,48
Resultat exercici	12.757,29
FONS PROPIS	450.884,97

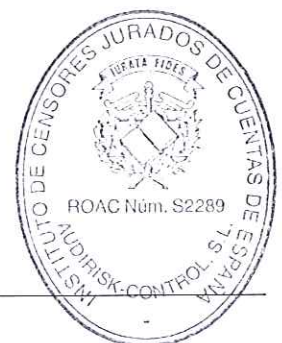
12. Subvencions, donacions i llegats

- **La totalitat de les subvencions, donacions i llegats son aplicades a l'objectiu general de la fundació i per tant vinculades a les activitats de la entitat.**
 - **A l'apartat de subvencions de capital hi figuren:**
 - **la donació corresponen al immoble situat al C/ Boters nº 3, 2º de Lleida, amb un valor de donació de 15.000,00 €, descomptada l'amortització.**
 - **La campanya de crowdfunding a "Migranodearena" per la compra d'una furgoneta per un valor 19.800,00 €, descomptada l'amortització.**
 - **Tal i com mostra el compte de resultats, durant l'exercici s'han meritat ingressos, mitjançant convenis de col·laboració amb els organismes que s'indica, per la prestació de serveis assistencials per import de 296.082,05 €.**
 - **El detall de les activitats, segons pertoqui, finançats amb les subvencions, donacions i llegats, figuren en l'apartat 1 de la Memòria.**
- La informació sobre l'origen de les subvencions es la següent:

Lleida, 13 de juny de 2017

El President: Sr. Joan Suñol Bosch

La Secretaria: Sra. Meritxell Estiarte Garrofé



Informació sobre convenis, subvencions, donacions i llegats rebudes, excloses les de capital, classificades per entitats de procedència

ANY 2016		
ENTITAT SUBVENCIONADORA	DESCRIPCIÓ DE LES SUBVENCIONS	TOTAL
Generalitat de Catalunya: Departament Treball, Afers Socials i Famílies	Línea J	120.274,80
Generalitat de Catalunya: Departament Treball, Afers Socials i Famílies	Línea G "Marginació"	42.000,00
Generalitat de Catalunya: Departament Treball, Afers Socials i Famílies	Línea G "Drogues"	14.000,00
Generalitat de Catalunya: Departament Treball, Afers Socials i Famílies	Línea G "Voluntariat"	4.992,00
Generalitat de Catalunya: Departament Treball, Afers Socials i Famílies	Línea D "Immigració"	2.000,00
Generalitat de Catalunya: Departament Treball, Afers Socials i Famílies	Línea Vulnerabilitat	21.500,00
Altres departaments de la Generalitat	Justícia/Salut/Agència Habitatge	210.852,85
Ministerio Sanidad y Servicios Sociales	IRPF - Ministerio Servicios Sociales y Sanidad	30.046,86
Administració local	Ajuntament/Diputació	56.171,67
Sector privat	Fundacions	27.713,12
Sector privat	Quotes protectors	61.395,76
Sector privat	Donatius Privats	113.792,11
Sector privat	Donatius Anònims	6.347,52

ANY 2015		
ENTITAT SUBVENCIONADORA	DESCRIPCIÓ DE LES SUBVENCIONS	TOTAL
Generalitat de Catalunya: Departament Benestar i Família	Programa 130	120.274,80
Generalitat de Catalunya: Departament Benestar i Família	Programa 314	42.670,00
Generalitat de Catalunya: Departament Benestar i Família	Programa 311	14.000,00
Generalitat de Catalunya: Departament Benestar i Família	Conveni voluntariat	4.992,00
Generalitat de Catalunya: Departament Benestar i Família	Vulnerabilitat	22.150,00
Altres departaments de la Generalitat	Justícia/Salut/Immigració/Habitatges	210.676,48
Ministerio Sanidad y Servicios Sociales	IRPF	25.000,00
Administració local	Ajuntament/Diputació	57.839,31
Sector privat	Fundacions	43.400,00
Sector privat	Quotes protectors	58.960,59
Sector privat	Donatius Privats	107.326,13
Sector privat	Donatius Anònims	7.625,55
TOTAL		714.914,86

- La resta del finançament obtingut, no individualitzat anteriorment, prové de les quotes, de donatius privats (persones o entitats) i de donatius anònims.
- La fundació compleix amb la voluntat explícita dels donants, tot aplicant el seu donatiu al programa que ells desitgin.
- Per altra banda, compleix amb la normativa i criteris de justificació de les subvencions rebudes.

Lleida, 13 de juny de 2017

El President: Sr. Joan Suñol Bosch

La Secretaria: Sra. Meritxell Estiarte Garrofé



13. Situació Fiscal

13.1. Impost sobre beneficis.

- Els incentius fiscals aplicats en l'exercici i compromisos assumits en relació amb ells són:

La entitat, el passat 13 de maig de 1994, va optar per l'aplicació del règim fiscal especial establert en la Llei 49/2002, de 23 de desembre de Règim Fiscal d'Entitats Sense Finalitats Lucratives e Incentius Fiscals al Mecenatge.

- Als efectes de l'establert en article 3.1 del R.D. 1270/2003, de 10 d'octubre pel que s'aprova el Reglament de Règim Fiscal, s'informa que:
- La identificació de les rendes exemptes i no exemptes de l'impost sobre societats assenyalant el corresponent número i lletra dels articles 6 i 7 de la Llei 49/2002 que empari l'exempció amb indicació dels ingressos i despeses de cada una d'elles, indicant els càlculs i criteris utilitzats per determinar la distribució de les despeses entre les diferents rendes obtingudes per l'entitat, es la següent:

Identificació del tipus de Renda o rendiment	Qualificació de la renda (exempta o no exempta) i número i lletra del article corresponent	Ingressos obtinguts	Despeses assignades
Donacions, subvencions, llegats i altres	exempta	795.047,56	780.822,27

- La identificació dels ingressos, despeses i inversions corresponents a cada projecte o activitat realitzat per l'entitat per al compliment dels seus fins fundacionals o del seu objecte i les despeses de cada projecte classificades per categories, com ara despeses de personal, de serveis exteriors o compres de material, figuren en la nota 10.1 de la memòria.
- La especificació i forma de càlcul de les rendes i ingressos a què es refereix l'article 3.2º de la Llei 49/2002, així com la descripció de la destinació o de l'aplicació donada a les mateixes, s'especifica en la nota 14 de la memòria.
- No s'han produït retribucions dineràries o en espècie, satisfetes per l'entitat als seus patrons representants o membres de l'òrgan de govern, tant en concepte de reemborsament per les despeses que els hagi ocasionat l'acompliment de la seva funció, com en concepte de remuneració pels serveis prestat a l'entitat diferents dels propis de les seves funcions.
- No es participa en cap societat mercantil.
- L'entitat no manté convenis de col·laboració empresarial en activitat d'interès general.
- L'entitat no manté activitats prioritàries de mecenatge.

Lleida, 13 de juny de 2017

El President: Sr. Joan Suñol Bosch

La Secretaria: Sra. Meritxell Estiarte Garrofé



- De conformitat amb els estatuts fundacionals, en cas de dissolució, l'entitat ha de destinar el seu patrimoni a altres fundacions o entitats sense ànim de lucre amb finalitats anàlogues a les de la Fundació o bé a entitats públiques.
- Els membres de l'òrgan de govern no són conscients de l'existència de contingències de caràcter fiscal, ni d'aconteixements posteriors al tancament que suposin una modificació de la normativa fiscal que afecti als actius i passius fiscals registrats. L'impost sobre beneficis al que l'entitat està sotmesa des dels quatre exercicis anteriors que figura pendent de comprovació definitiva per part dels organismes competents.
- No s'han produït circumstàncies de caràcter substantiu diferents de les indicades anteriorment respecte de la situació fiscal de l'entitat.

13.2 Altres tributs.

- Els membres de l'òrgan de govern no són conscients de l'existència de contingències de caràcter fiscal, ni d'aconteixements posteriors al tancament que suposin una modificació de la normativa fiscal que afecti els actius i passius fiscals registrats. Tota la resta d'impostos als que l'entitat està sotmesa des dels quatre exercicis anteriors figuren pendents de comprovació definitiva per part dels organismes competents.

14. Ingressos i despeses

- No hi ha previstes ni s'han produït despeses d'administració. Ni els òrgans ni els patrons de la Fundació perceben cap quantitat, ni tenen despeses en relació al seu exercici.
- El import de la despesa del compte de resultats «Càrregues socials» està formada íntegrament per la seguretat social de les nòmines del personal de la fundació.
- Les col·laboracions i patrocinis es dediquen íntegrament al programa on aquests hagin explicitat que volen participar. Si és a la finalitat general de la Fundació, s'apliquen a la seva activitat segons les necessitats de l'entitat. Excepció feta de la seva justificació, no consten altres condicions a que puguin estar subjectes.
- Hi ha partides reflexades com a aportacions en espècie que son:
 - 70.078,88 € que corresponen a l'entrega d'aliments.
 - 9.580,95 € que corresponen a treballs de transports.

Lleida, 13 de juny de 2017

El President: Sr. Joan Suñol Bosch

La Secretaria: Sra. Meritxell Estiarte Garrofé



14.1 Ingressos i despeses (Detall dels ingressos i de les despeses, segons servei-centre)

ANY 2016

CONSUMS I DESPESES

Codi contable PGC	TÍTOL	TOTAL (*)	SERVEI-CENTRE (2)				Resta activitats fundació no afectes a la finalitat dels ajuts del Departament de Treball, Afers Socials i Famílies	
			REINSERCIÓ N° Registre 3	SERV. ALIMENTS N° Registre 4	CENTRE OBERT N° Registre 5	ACOMPANYAME NT N° Registre 6	ARD N° Registre 7	Unitat Dependent N° Registre 8
	Consum de productes i de serveis hotelers de matèria de reposició							
600	Consum de primeres matèries i de mercaderies	48.415,48	33.274,47	4.011,97	4.766,50	1.627,84	3.181,74	1.532,96
600(X)	Aliments en espècie	70.078,88		70.078,88				
	Treballs realitzats per a altres empreses o professionals	7.765,73		2.766,04	1.208,19	145,20	3.517,40	108,90
	Altres consums							
	TOTAL COMPRES I CONSUMS	126.260,09	33.274,47	76.876,89	5.994,69	1.773,04	6.699,14	1.641,86
640	Sous i salaris	349.657,71	111.663,82	37.808,40	52.277,83	52.668,73	42.831,30	52.207,63
642	Seguretat Social a càrrec empresa	108.063,48	33.459,07	12.201,00	15.382,66	16.800,65	13.616,36	16.603,54
	Supències i retribucions complementàries							
	Formació professional							
	Altres despeses de personal							
	TOTAL DESPESES DE PERSONAL	457.721,19	145.122,89	50.009,40	67.660,69	69.669,38	56.447,66	68.811,17
650	Ajuts de la Fundació	18.800,64	5.259,29	1.042,37	1.279,88	8.137,00	1.020,78	2.061,32
	Altres despeses de la gestió							
	TOTAL AJUTS I ALTRES DESPESES DE GESTIÓ	18.800,64	5.259,29	1.042,37	1.279,88	8.137,00	1.020,78	2.061,32
621	Arrendaments	45.138,74	10.376,33	776,33	29.521,35	2.912,05	776,34	776,34
621(x)	Altres despeses arrendaments en espècie	0,00						
622	Reparacions i conservació	7.738,32	2.304,94	1.407,58	493,56	680,70	2.365,60	485,74
622(x)	Reparacions i conservació en espècie	0,00						
623	Serveis professionals independents	15.814,54	4.496,49	2.308,92	1.872,19	2.681,49	1.773,99	2.681,46
624(x)	Servei transport en espècie	9.580,95		9.580,95				
628	Subministraments	31.059,17	5.702,12	10.071,10	2.728,78	6.105,82	3.353,28	3.098,07
625,626,6, 27,629	Altres serveis exteriors	19.391,13	4.335,10	3.169,75	3.040,95	2.725,90	3.450,26	2.669,17
	TOTAL SERVEIS EXTERIORS	128.722,85	27.214,98	27.314,63	37.656,83	15.105,96	11.719,67	9.710,78
	Impost sobre beneficis							
	Altres impostos i tributs	1.742,79	85,01	1.317,72	85,01	85,01	85,02	85,02
	TOTAL IMPOSTOS I TRIBUTS	1.742,79	85,01	1.317,72	85,01	85,01	85,02	85,02
66x	Despeses financeres	2.604,12	434,02	434,02	434,02	434,02	434,02	434,02
	TOTAL DESPESES FINANCERES	2.604,12	434,02	434,02	434,02	434,02	434,02	434,02
	Pèrdues procedents de l'immobilitzat							
	Despeses extraordinàries i d'altres exercicis	2.329,05	388,18	388,18	388,18	388,17	388,17	388,17
	TOTAL DESPESES EXCEPCIONALS	2.329,05	388,18	388,18	388,18	388,17	388,17	388,17
68x	Dotacions per amortitzacions	42.641,54	6.876,54	24.209,80	760,21	1.203,36	8.434,69	1.156,94
	TOTAL DOTACIONS AMORTITZACIONS	42.641,54	6.876,54	24.209,80	760,21	1.203,36	8.434,69	1.156,94
	Dotacions a les provisions							
	TOTAL DOTACIONS PROVISIONS							
	TOTAL DESPESES	780.822,27	218.655,38	181.593,01	114.259,51	96.795,94	85.229,15	84.289,28

INGRESSOS

Codi contable PGC	TÍTOL	TOTAL (*)	SERVEI-CENTRE (2)				Resta activitats fundació no afectes a la finalitat dels ajuts del Departament de Treball, Afers Socials i Famílies	
			REINSERCIÓ N° Registre 3	SERV. ALIMENTS N° Registre 4	CENTRE OBERT N° Registre 5	ACOMPANYAME NT N° Registre 6	ARD N° Registre 7	UNITAT DEPENDENT N° Registre 8
	Ingressos per vendes i prestació de serveis							
	Quotes usuaris i familiars							
	Concerts per a la Prestació serveis							
	Beques i ajudes individuals							
769	Altres ingressos	0,00						
700(x)	Aportacions en espècie	79.707,62		79.707,62				
	TOTAL VENDES I SERVEIS	79.707,62	0,00	79.707,62	0,00	0,00	0,00	0,00
721,722, 723	Quotes sociis	61.395,76	10.232,63	10.232,63	10.232,63	10.232,63	10.232,62	10.232,62
	Donatius i patrocinis	137.128,15	22.854,69	22.854,69	22.854,69	22.854,69	22.854,69	22.854,70
	Loteries, altres							
	TOTAL INGRESSOS SOCIALS	198.523,91	33.087,32	33.087,32	33.087,32	33.087,32	33.087,31	33.087,32
	Treballs realitzats para l'immobilitzat							
	TOTAL TREBALLS REALITZATS							
724	Subvencions pel manteniment del centre i serveis	514.438,18	146.474,80	69.873,65	46.612,45	24.370,03	143.783,25	83.324,00
	Subvencions pel personal							
	Altres subvencions							
	TOTAL SUBVENCIONS EXPLOTACIÓ	514.438,18	146.474,80	69.873,65	46.612,45	24.370,03	143.783,25	83.324,00
	Ingressos per serveis diversos							
	TOTAL ALTRES INGRESSOS							
76x	Ingressos financers	2,92	0,49	0,49	0,49	0,49	0,48	0,48
	TOTAL INGRESSOS FINANCERS	2,92	0,49	0,49	0,49	0,49	0,48	0,48
	Beneficis procedents de l'immobilitzat							
	Subvencions de capital traspasades al resultat	2.374,93	395,82	395,82	395,82	395,82	395,82	395,83
	Ingressos extraordinaris i d'exercicis anteriors							
	TOTAL INGRESSOS EXCEPCIONALS	2.374,93	395,82	395,82	395,82	395,82	395,82	395,83
	Excess de provisions							
	TOTAL EXCESSOS PROVISIONS	0,00	0,00	0,00	0,00	0,00	0,00	0,00
	TOTAL INGRESSOS	795.047,56	179.562,61	182.669,08	79.700,26	57.457,84	176.871,04	116.411,80

RESUM

TOTAL INGRESSOS	795.047,56	179.562,61	182.669,08	79.700,26	57.457,84	176.871,04	116.411,80
TOTAL DESPESES	780.822,27	218.655,38	181.593,01	114.259,51	96.795,94	85.229,15	84.289,28
EXCEDENT DE L'EXERCICI	14.225,29	-39.092,77	1.076,07	-34.559,25	-39.338,10	91.641,89	32.122,52

Lleida, 13 de juny de 2017

El President: Sr. Joan Sunol Bosch

La Secretaria: Sra. Meritxell Estiarte Garrofé



14.1 Ingressos i despeses (Detall dels ingressos i de les despeses, segons servei-centre)

ANY 2015

CONSUMS I DESPESES

Codi contable PGC	TÍTOL	TOTAL (*)	SERVEI-CENTRE (2)				Resta activitats fundació no afectes a la finalitat dels ajuts del Departament de Treball, Afers Socials i Famílies	
			REINSERCIÓ N° Registre 3	SERV. ALIMENTS N° Registre 4	CENTRE OBERT N° Registre 5	ACOMPANYAME NT N° Registre 6	ARD N° Registre 7	Unitat Dependent N° Registre 8
	Consum de productes i de serveis hotelers de matèria's de reposició							
600	Consum de primeres matèries i de mercaderies	41.514,67	29.682,80	2.778,21	4.211,69	598,60	2.936,53	1.306,84
600(X)	Aliments en espècie	67.581,34		67.581,34				
	Treballs realitzats per altres empreses o professionals	6.972,40	66,61	2.489,66	658,91	66,61	3.624,01	66,60
	Altres consums							
TOTAL	COMPRES I CONSUMS	116.068,41	29.749,41	72.849,21	4.870,60	665,21	6.560,54	1.373,44
640	Sous i salaris	356.463,96	102.652,81	39.725,66	53.930,09	52.666,28	50.320,83	57.268,29
642	Seguretat Social a càrrec empresa	106.917,83	30.781,69	12.109,67	15.463,98	15.061,15	15.374,11	18.127,23
	Sup'ncies i retribucions complementaries							
	Formació professional							
	Altres despeses de personal							
TOTAL	DESPESES DE PERSONAL	463.381,79	133.434,50	51.835,33	69.394,07	67.627,43	65.694,94	75.395,52
650	Ajuts de la Fundació	21.679,30	5.734,60	1.956,10	2.609,60	7.030,45	1.947,22	2.401,33
	Altres despeses de la gestió							
TOTAL AJUTS I ALTRES DESPESES DE GESTIÓ		21.679,30	5.734,60	1.956,10	2.609,60	7.030,45	1.947,22	2.401,33
621	Arrendaments	48.230,52	10.053,50	32.153,56	453,50	4.422,97	693,50	453,49
621(x)	Altres despeses arrendaments en espècie	548,27		548,27				
622	Reparacions i conservació	11.521,17	1.122,97	1.931,88	1.467,01	3.066,98	3.048,26	884,07
622(x)	Reparacions i conservació en espècie	107,68		107,68				
623	Serveis professionals independents	13.795,84	4.258,87	2.166,41	1.763,23	1.944,73	1.763,23	1.899,37
624(x)	Servei transport en espècie	10.428,72		10.428,72				
628	Subministraments	31.044,05	6.109,56	9.783,77	2.480,83	6.064,43	3.165,46	3.440,00
625,626,6, 27,629	Altres serveis exteriors	16.032,80	2.866,46	2.733,07	2.691,67	2.588,59	2.790,55	2.362,46
TOTAL	SERVEIS EXTERIORS	131.709,05	24.519,04	59.745,68	8.856,24	18.087,70	11.461,00	9.039,39
	Impost sobre beneficis							
	Altres impostos i tributs	1.051,78	144,87	297,58	144,87	144,87	174,74	144,85
TOTAL	IMPOSTOS I TRIBUTS	1.051,78	144,87	297,58	144,87	144,87	174,74	144,85
66x	Despeses financeres	3.216,07	536,01	536,01	536,01	536,01	536,01	536,02
TOTAL	DESPESES FINANCERES	3.216,07	536,01	536,01	536,01	536,01	536,01	536,02
	Pèrdues procedents de immobilitzat							
	Despeses extraordinàries i d'altres exercicis	2.285,04	380,84	380,84	380,84	380,84	380,84	380,84
TOTAL	DESPESES EXCEPCIONALS	2.285,04	380,84	380,84	380,84	380,84	380,84	380,84
68x	Dotacions per amortitzacions	42.073,03	7.312,71	22.173,44	1.676,18	1.241,92	8.473,25	1.195,53
TOTAL	DOTACIONS AMORTITZACIONS	42.073,03	7.312,71	22.173,44	1.676,18	1.241,92	8.473,25	1.195,53
	Dotacions a les provisions							
TOTAL	DOTACIONS PROVISIONS							
TOTAL	DESPESES	781.464,47	201.811,98	209.774,19	88.468,41	95.714,43	95.228,54	90.466,92

INGRESSOS

Codi contable PGC	TÍTOL	TOTAL (*)	SERVEI-CENTRE (2)				Resta activitats fundació no afectes a la finalitat dels ajuts del Departament de Treball, Afers Socials i Famílies	
			REINSERCIÓ N° Registre 3	SERV. ALIMENTS N° Registre 4	CENTRE OBERT N° Registre 5	ACOMPANYAME NT N° Registre 6	ARD N° Registre 7	UNITAT DEPENDENT N° Registre 8
	Ingressos per vendes i prestació de serveis							
	Quotes usuaris i familiars							
	Concerts per a la Prestació serveis							
	Baques i ajudes individuals							
769	Altres ingressos	0,00						
700(x)	Aportacions en espècie	78.666,31	107,68	78.558,63				
TOTAL	VENDES I SERVEIS	78.666,31	107,68	78.558,63	0,00	0,00	0,00	0,00
	Quotes socis	58.960,59	9.826,77	9.826,77	9.826,77	9.826,77	9.826,74	9.826,74
721,722, 723	Donatius i patrocinis	114.951,68	19.158,61	19.158,61	19.158,61	19.158,61	19.158,62	19.158,62
	Loteries, altres							
TOTAL	INGRESSOS SOCIALS	173.912,27	28.985,38	28.985,38	28.985,38	28.985,38	28.985,39	28.985,36
	Treballs realitzats per a immobilitzat							
TOTAL	TREBALLS REALITZATS							
724	Subvencions pel manteniment del centre i serveis	541.002,59	153.658,34	44.744,85	53.573,54	39.083,54	152.866,79	97.075,53
	Subvencions pel personal							
	Altres subvencions							
TOTAL	SUBVENCIONS EXPLOTACIÓ	541.002,59	153.658,34	44.744,85	53.573,54	39.083,54	152.866,79	97.075,53
	Ingressos per serveis diversos							
TOTAL	ALTRES INGRESSOS							
76x	Ingressos financers	507,44	84,57	84,57	84,57	84,57	84,57	84,59
TOTAL	INGRESSOS FINANCERS	507,44	84,57	84,57	84,57	84,57	84,57	84,59
	Beneficis procedents de immobilitzat							
	Subvencions de capital traspassades al resultat	133,15	22,19	22,19	22,19	22,19	22,19	22,20
	Ingressos extraordinaris i d'exercicis anteriors							
TOTAL	INGRESSOS EXCEPCIONALS	133,15	22,19	22,19	22,19	22,19	22,19	22,20
	Excés de provisions							
TOTAL	EXCESSOS PROVISIONS	0,00	0,00	0,00	0,00	0,00	0,00	0,00
TOTAL	INGRESSOS	794.221,76	182.835,97	152.373,43	82.643,49	68.153,49	181.936,75	126.145,48

RESUM

TOTAL INGRESSOS	794.221,76	182.835,97	152.373,43	82.643,49	68.153,49	181.936,75	126.145,48
TOTAL DESPESES	781.464,47	201.811,98	209.774,19	88.468,41	95.714,43	95.228,54	90.466,92
EXCEDENT DE L'EXERCICI	12.757,29	-18.976,01	-57.400,76	-5.824,92	-27.560,94	86.708,21	35.678,56

Lleida, 13 de Juny de 2017

El President: Sr. Joan Suñol Boscà

La Secretaria: Sra. Meritxell Estiarte Garrofé



14. 2 Dades sobre usuaris

ANY 2016	TOTAL	REINSERCIÓ N° Registre 3	SERV. ALIMENTS N° Registre 4	CENTRE OBERT N° Registre 5	ACOMPANYAME NT N° Registre 6	ARD N° Registre 7	Unitat Dependent N° Registre 8
Usuaris a 1/1/2016	7						
Total Altes de l'exercici	6	6					
Total Baixes de l'exercici	7	7					
Usuaris a 31/12/2016	8						
Estades any 2016(1)	6.694	2.784	3.594	254	62	302	24

(1) El nombre d'estades per a cada servei coincideix amb les acreditades al Departament de Treball, Afers Socials i Famílies corresponents a l'exercici.

14. 2 Dades sobre usuaris

ANY 2015	TOTAL	REINSERCIÓ N° Registre 3	SERV. ALIMENTS N° Registre 4	CENTRE OBERT N° Registre 5	ACOMPANYAME NT N° Registre 6	ARD N° Registre 7	Unitat Dependent N° Registre 8
Usuaris a 1/1/2015	8						
Total Altes de l'exercici	4	4					
Total Baixes de l'exercici	4	4					
Usuaris a 31/12/2015	7						
Estades any 2015(1)	7.046	2.814	3.896	278	58	314	34

(1) El nombre d'estades per a cada servei coincideix amb les acreditades al Departament de Treball, Afers Socials i Famílies corresponents a l'exercici.

14.3 Dades sobre el personal laboral (1)

ANY 2016

Resta activitats fundació no afectes a la finalitat dels ajuts del Departament de Treball, Afers Socials i Famílies

	TOTAL		REINSERCIÓ N° Registre 3		SERV. ALIMENTS N° Registre 4		CENTRE OBERT N° Registre 5		ACOMPANYAMEN T N° Registre 6		ARD n° Registre 7		UNITAT DEPENDENT N° Registre 8	
	Promig de personal (2)	Import despeses de personal (3)	Promig de personal (2)	Import despeses (3)	Promig de personal (2)	Import despeses (3)	Promig de personal (2)	Import despeses (3)	Promig de personal (2)	Import despeses (3)	Promig de personal (2)	Import despeses (3)	Promig de personal (2)	Import despeses (3)
1. Personal d'atenció directa	14,58	267.656,93	5,44	97.997,02	1,16	24.141,60	1,78	38.611,04	2,07	39.201,94	1,81	29.164,50	2,32	38.540,83
2. Personal de serveis generals														
3. Personal de direcció i administració	21,60	82.000,80	3,60	13.666,80	3,60	13.666,80	3,60	13.666,80	3,60	13.666,80	3,60	13.666,80	3,60	13.666,80
4. Personal discapacitat del CET														
TOTAL	36,18	349.657,73	9,04	111.663,82	4,76	37.808,40	5,38	52.277,84	5,67	52.868,74	5,41	42.831,30	5,92	52.207,63
Cost mig salarial (4)		9.664,39		12.352,19		7.942,94		9.717,07		9.324,29		7.917,08		8.818,86

Personal contractat a data 31/12/2016	
Homes	6
Dones	15

14.3 Dades sobre el personal laboral (1)

ANY 2015

Resta activitats fundació no afectes a la finalitat dels ajuts del Departament de Treball, Afers Socials i Famílies

	TOTAL		0		0		0		0		ARD n° Registre 7		UNITAT DEPENDENT N° Registre 8	
	Promig de personal (2)	Import despeses de personal (3)	Promig de personal (2)	Import despeses (3)	Promig de personal (2)	Import despeses (3)	Promig de personal (2)	Import despeses (3)	Promig de personal (2)	Import despeses (3)	Promig de personal (2)	Import despeses (3)	Promig de personal (2)	Import despeses (3)
1. Personal d'atenció directa	14,58	286.091,78	5,44	90.924,11	1,16	27.996,96	1,78	42.201,39	2,07	40.837,58	1,81	38.592,13	2,32	45.539,61
2. Personal de serveis generals														
3. Personal de direcció i administració	28,14	70.372,20	4,69	11.728,70	4,69	11.728,70	4,69	11.728,70	4,69	11.728,70	4,69	11.728,70	4,69	11.728,70
4. Personal discapacitat del CET														
TOTAL	42,72	356.463,98	10,13	102.652,81	5,85	39.725,66	6,47	53.930,09	6,76	52.566,28	6,50	50.320,83	7,01	57.268,31
Cost mig salarial (4)		8.344,19		10.133,54		6.790,71		8.335,41		7.776,08		7.741,67		8.169,52

Personal contractat a data 31/12/2015	
Homes	4
Dones	16

(1) Personal laboral: S'inclou el personal amb contracte laboral, diferenciat el personal que realitza tasques d'atenció directa als usuaris (monitors, psicòlegs, assistents socials, auxiliars de geriatría, metges, etc.), serveis generals (cuiners, neteja, manteniment, etc.), direcció i administració (gerent, càrrecs directius, administratius, etc.) i personal discapacitat dels CET.

(2) Promig de personal: Consta el promig de personal de cada categoria a l'any. El promig de personal s'obté de dividir el nombre total d'hores anuals del conjunt del personal de les categories especificades en aquest quadre, pel nombre anual d'hores d'una persona segons el conveni laboral d'aplicació a l'entitat.

(3) Import de les despeses de personal: En aquest apartat consta el total de despeses salarials anuals (compte #640), i no s'inclouent les despeses de seguretat social. Aquest import figura desglossat per cada servei en funció del promig de personal adscrit a cada un d'ells. Aquesta xifra coincideix amb les despeses de personal declarades en el desgloss del compte de pèrdues i guanys, (Nota 9).



Lleida, 13 de juny de 2017

El President: Sr. Juan Sunol Bosch

La Secretaria: Sra. Meritxell Estiarte Garrofé

14.4 Dades sobre professionals

- La totalitat dels serveis professionals corresponen a activitats de la fundació no afectes a la finalitat dels ajuts del Departament de Treball, Afers Socials i Famílies.

14.5 Dades sobre empreses contractades

- La totalitat dels subministraments o serveis prestats per empreses son poc importants i sense contractes expressament formalitzats i corresponen principalment a activitats de la fundació no afectes a la finalitat dels ajuts del Departament de Treball, Afers Socials i Famílies.

15. Aplicació d'elements patrimonials i d'ingressos a finalitats fundacionals

La informació sobre els béns i drets que formen part de la dotació fundacional i sobre aquells que estan vinculats directament al compliment de les finalitats pròpies, amb detall dels elements més significatius son:

- Local al carrer Boters nº 3
- Pis adquirit a la Avda. de Madrid nº 19, 4rt. 1ª de Lleida.
- No s'han produït beneficis o pèrdues generats de l'alienació de béns i drets de la fundació durant l'exercici.

Respecte del càlcul pel qual es determina si s'ha destinat a les finalitats fundacionals, val a dir que la totalitat dels ingressos i dels elements patrimonials estan destinats a les finalitats fundacionals. Les explicacions respecte de la aplicació dels recursos son:

- La totalitat dels ingressos i dels elements patrimonials estan destinats a les finalitats fundacionals.

16. Operacions amb parts vinculades

- No s'han produït operacions amb parts vinculades durant l'exercici.

Lleida, 13 de juny de 2017

El President: Sr. Joan Suñol Bosch

La Secretaria: Sra. Meritxell Estiarte Garrofé



17. Altra informació

La informació respecte altres aspectes es:

- **Canvis dels components del patronat, sens perjudici de la tramitació prevista legalment per a la seva inscripció en el Registre de Fundacions.**
- **El Patronat està format per:**

President:	Joan Suñol Bosch, sj	46314843-L
Vicepresidente:	Jordi Albareda Cañadell	40895985-F
Secretaria:	Meritxell Estiarte Garrofé	40885618-J
Tresorer:	Àngel Ayuso Solsona	40831005-W

Joan Viñas Salas	37642113-Z
José Antonio Romero Polo	23574110-F
Dolores Cabello Martínez	24060451-J
Manel Lladonosa Vall-Ilebrera	40817916-T
Ramón Ribas Boixeda	36783865-B
Frederic Vila Tornos	40788478-W
Joan Ramon Saura Aranda	40826397-V
Javier Puyol Pallàs	40869542-Z
Neus Martí Triginer	46121794-D
Enric Carreras Esteve	46223946-H
Francesc Mayós Servet	38474206-J
Roger Torres Agulló	43738141-F

- **No consten operacions en curs a l'exercici per les quals la fundació l'hi calgui autorització del Protectorat, ni resolucions pendents de compliment.**
- **No s'han concedit acomptes al conjunt dels membres de l'òrgan de govern.**
- **No s'han concedit garanties a tercers, ni consten passius contingents.**
- **No consten fons especials en aquesta fundació.**

18. Fets posteriors al tancament

- **No s'han produïts altres fets posterior que posin de manifest circumstàncies que ja existien en la data de tancament de l'exercici i que no hagin suposat, d'acord amb la seva naturalesa, la inclusió d'un ajust en les xifres contingudes en els comptes anuals.**
- **No s'han produït fets esdevinguts amb posterioritat al tancament dels comptes anuals que afectin l'aplicació del principi d'entitat en funcionament.**

Lleida, 13 de juny de 2017

El President: Sr. Joan Suñol Bosch

La Secretaria: Sra. Meritxell Estiarte Garrofé





Presentació dels comptes anuals de fundacions

Acusament de rebuda de la sol·licitud

El formulari de sol·licitud s'ha enviat correctament

- Fitxer enviat: `formulari_comptes_signat.pdf`
- Resum*: `9cb9cba3876999e0c3d9aefe5c20d4d6`

* Per tal de garantir que el present acusament de rebuda correspon de forma fidedigna als documents lliurats, s'inclou un resum d'aquests, calculat mitjançant algorismes criptogràfics.

Dades generals

Codi de tràmit (ID)	Número de registre	Data de registre
YJBY9VPH	9015-408653/2017	13/07/2017 15:19:16

Recordatoris

La Generalitat de Catalunya posa a la seva disposició diferents canals per consultar l'estat d'aquest tràmit:

- Per internet a l'adreça <http://veb.gencat.cat/ca/tramits> o <http://www.gencat.cat/canalempresa>
- Per telèfon trucant al 012.

S'aconsella que imprimeixi o desí en local la sol·licitud per a que tingui constància de les dades que ha escrit i dels números identificatius que hi ha en aquesta plana perquè li permetran fer consultes sobre l'estat del tràmit.



Versió Adobe: 9.1
El President: Sr. Joan Suñol Bosch

Nom : FUNDACIÓ SOCIAL SANT IGNASI DE LOIOLA

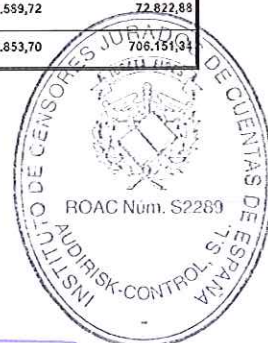
Número d'inscripció : 786

Exercici comptable : 2016 Complet Partit

Balanç simplificat

Exercici 2016

NÚM. DELS COMPTES	ACTIU	NOTES DE LA MEMÒRIA	EXERCICI N	EXERCICI N-1
A) ACTIU NO CORRENT			327.496,69	350.263,23
20, (280), (290)	I. Immobilitzat intangible		965,92	1.765,84
21, (281), (2910), (2911), (2912), (2913), (2914), (2915), (2916), (2917), (2918)	II. Immobilitzat material		323.631,80	345.673,42
22, (282), (292)	III. Inversions immobiliàries		2.893,97	2.823,97
23, (29190), (29191), (29192), (29193), (29194)	IV. Béns del patrimoni cultural			
2403, 2404, 2413, 2414, 2423, 2424, (2493), (2494), (2933), (2934), (2943), (2944), (2953), (2954)	V. Inversions en entitats del grup i associades a llarg termini			
2405, 2415, 2425, 250, 251, 252, 253, 254, 2550, 258, (259), 26 (2495), (2935), (2945), (2955), (296), (297), (298), 474	VI. Inversions financeres a llarg termini			
B) ACTIU CORRENT			350.357,01	355.888,11
30, 31, 32, 33, 34, 35, 36, (39), 407	I. Existències			19.800,00
	II. Usuaris, patrocinadors i deutors de les activitats i altres comptes a cobrar		190.767,29	263.265,23
440, 441, 442, (447)	1. Usuaris i deutors per vendes i prestació de serveis		190.767,29	263.265,23
443, (4933), (4934), (4935)	2. Deutors, entitats del grup, associades i altres parts vinculades			
444	3. Patrocinadors			
445, 446, 449, (490)	4. Altres deutors			
460, 464, 544	5. Personal			
4700, 4707, 4708, 4709, 471, 472, 473	6. Actius per impost corrent i Altres crèdits amb les Administracions Públiques			
558	7. Fundadors i socis per desemborsaments pendents			
5303, 5304, 5313, 5314, 5323, 5324, 5333, 5334, 5343, 5344, 5353, 5354, (5393), (5394), 5523, 5524, (5933), (5934), (5943), (5944), (5953), (5954)	III. Inversions en entitats del grup i associades a curt termini			
5305, 5315, 5325, 5335, 5345, 5355, 540, 541, 542, 543, 544, 545, 546, 547, 548, (549), (5395), (5935), 551, 5525, 554, 5590, 565, 566, (5945), (5955), (596), (597), (598)	IV. Inversions financeres a curt termini			
480, 567	V. Periodificacions a curt termini			
570, 572, 574, 576	VI. Efectiu i altres actius líquids equivalents		159.589,72	72.822,88
TOTAL ACTIU (A+B)			677.853,70	706.151,31



El President: Sr. Joan Suñol Bosch

Pàgina 7 de 13 La Secretaria: Meritxell Estiarte Garrofé

Nom : FUNDACIÓ SOCIAL SANT IGNASI DE LOIOLA

Número d'inscripció : 786

Exercici comptable : 2016 Complet Partit

NÚM. DELS COMPTES	PATRIMONI NET I PASSIU	NOTES DE LA MEMÒRIA	EXERCICI N	EXERCICI N-1
	A) PATRIMONI NET		497.402,18	485.478,82
	A-1) Fons propis		465.110,26	450.866,97
	I. Fons dotacionals o fons socials		34.558,20	34.558,20
100, 101 (103), (104)	1. Fons dotacionals o fons socials		34.558,20	34.558,20
	2. Fons dotacionals o fons socials pendents de desemborsar			
102	II. Fons especials			
120, 121	III. Excedents d'exercicis anteriors		416.326,77	403.569,48
124	IV. Excedents pendents d'aplicació en activitats estatutàries			
129	V. Excedent de l'exercici (positiu o negatiu)		14.225,29	12.739,29
118	VI. Aportacions per a compensar pèrdues			
	A-2) Subvencions, donacions i llegats rebuts i altres ajustaments		32.231,92	34.611,85
130	1. Subvencions oficials de capital			
131	2. Donacions i llegats de capital		32.231,92	34.611,85
132	3. Altres subvencions, donacions i llegats			
137	4. Ingressos fiscals a distribuir			
	B) PASSIU NO CORRENT		127.392,20	168.171,86
14	I. Provisions a llarg termini			
	II. Deutes a llarg termini		127.392,20	168.171,86
1605, 170	1. Deutes amb entitats de crèdit		65.142,20	105.421,68
1615, 1625, 1635, 171, 172, 173, 174, 175, 176, 180, 185, 189	2. Altres deutes a llarg termini		42.250,00	62.750,00
1603, 1604, 1613, 1614, 1623, 1624, 1633, 1634	III. Deutes amb entitats del grup i associades a llarg termini			
479	IV. Passius per impost diferit			
181	V. Periodificacions a llarg termini			
	C) PASSIU CORRENT		53.059,32	52.482,66
499, 529	I. Provisions a curt termini			
	II. Deutes a curt termini		25.543,70	25.970,10
5105, 520, 527	1. Deutes amb entitats de crèdit		20.279,66	20.607,93
5115, 5135, 5145, 521, 522, 523, 525, 528, 551, 554, 5525, 555, 5565, 5566, 560, 561, 569	2. Altres deutes a curt termini		5.264,04	5.962,17
5103, 5104, 5113, 5114, 5123, 5124, 5125, 5133, 5134, 5143, 5144, 524, 5523, 5524, 5563, 5564	III. Deutes amb entitats del grup i associades a curt termini			
	IV. Creditors per activitats i altres comptes a pagar		27.516,62	26.512,56
400, 401, 403, 404, 405, (406)	1. Proveïdors		5.833,65	4.760,37
41	2. Creditors variis		5.271,55	4.393,65
465, 466	3. Personal (remuneracions pendents de pagament)		2.819,34	2.746,55
475, 476, 477	4. Passius per impost corrent i altres deutes amb les Administracions Públiques		19.479,76	20.080,09
448	5. Acomptes d'usuaris			
485, 568	V. Periodificacions a curt termini			
	TOTAL PATRIMONI NET I PASSIU (A+B+C)		677.853,70	706.133,34



Nom : FUNDACIÓ SOCIAL SANT IGNASI DE LOIOLA

Número d'inscripció : 786

Exercici comptable : 2016 Complet Partit

Compte de Resultats simplificat

NÚM. DELS COMPTES	NOTES DE LA MEMÒRIA	(Deure) Haver	
		EXERCICI N	EXERCICI N-1
	1. Ingressos per les activitats	792.669,71	793.561,17
700, 705, (706), (708), (709)	a) Vendes i prestacions de serveis	175.807,25	160.807,25
721	b) Ingressos rebuts amb caràcter periòdic	147.450,90	145.232,45
722, 723	c) Ingressos de promocions, patrocinadors i col·laboracions	113.792,11	107.326,13
724, 727, 728, (658)	d) Subvencions, donacions i altres ingressos	355.619,45	350.195,34
	2. Ajuts concedits i altres despeses	-18.800,64	-21.679,30
(650), (651), (652), 729	a) Ajuts concedits	-18.800,64	-21.679,30
(653), (654)	b) Despeses per col·laboracions i per l'exercici del càrrec de membre de l'òrgan de govern		
(6930), 71*, 7930	3. Variació d'existències de productes acabats i en curs de fabricació		
73	4. Treballs realitzats per l'entitat per al seu actiu		
(600), (601), (602), 606, (607), 608, 609, 61*, (6931), (6932), (6933), 7931, 7932, 7933	5. Aprovisionaments	-126.269,09	-116.068,41
	6. Altres ingressos de les activitats	0,00	0,00
752	a) Ingressos per arrendaments		
751, 753, 754, 755, 759	b) Altres ingressos accessoris i altres de gestió corrent		
(64)	7. Despeses de personal	-457.721,19	-463.381,79
	8. Altres despeses d'explotació	-132.794,69	-135.045,87
	a) Serveis exteriors	-128.722,65	-131.709,05
(620)	a ₁) Recerca i desenvolupament		
(621)	a ₂) Arrendaments i cànon	-45.133,74	-48.230,52
(622)	a ₃) Reparacions i conservació	-7.733,32	-11.521,17
(623)	a ₄) Serveis professionals independents	-15.814,54	-24.880,51
(624)	a ₅) Transports	-9.580,95	
(625)	a ₆) Primes d'assegurances	-6.011,13	-4.399,42
(626)	a ₇) Serveis bancaris	-890,00	-1.163,49
(627)	a ₈) Publicitat, propaganda i relacions públiques		
(628)	a ₉) Subministraments	-31.059,17	-31.044,05
(629)	a ₁₀) Altres serveis	-12.490,00	-10.469,69
(631), (634), 636, 639	b) Tributs	-4.071,84	-3.338,82
(655), (694), (695), 794, 7954	c) Pèrdues, deteriorament i variació de provisions per operacions de les activitats		
(656), (659)	d) Altres despeses de gestió corrent		

* Amb signe positiu o negatiu, segons el saldo

El President: Sr. Joan Suñol Bosch

Pàgina 9 de 13

La Secretaria: Meritxell Estiarte Garrofé



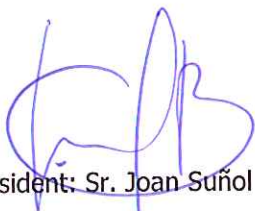
Nom : FUNDACIÓ SOCIAL SANT IGNASI DE LOIOLA

Número d'inscripció : 786

Exercici comptable : 2016 Complet Partit

NÚM. DELS COMPTES	NOTES DE LA MEMÒRIA	(Deure) Haver	
		EXERCICI N	EXERCICI N-1
(68)	9. Amortització de l'immobilitzat	-42.641,54	-42.073,03
725, 726	10. Subvencions, donacions i llegats traspassats al resultat	2.374,93	135,15
7951, 7952, 7955, 7956	11. Excés de provisions		
(690), (691), (692), 790, 791, 792	12. Deteriorament i resultat per alienacions de l'immobilitzat a) Deterioraments i pèrdues	0,00	0,00
(670), (671), (672), 770, 771, 772	b) Resultats per alienacions i altres		
(678), 778	13. Altres resultats		
	I) RESULTAT D'EXPLOTACIÓ (1+2+3+4+5+6+7+8+9+10+11+12+13)	16.826,49	15.447,92
760, 761, 762, 769	14. Ingressos financers	2,92	507,44
(660), (662), (665), (669)	15. Despeses financeres	-2.604,12	-3.216,07
(663), 763	16. Variació de valor raonable en instruments financers		
(668), 768	17. Diferències de canvi		
(696), (697), (698), (699), 796, 797, 798, 799	18. Deteriorament i resultat per alienacions d'instruments financers a) Deterioraments i pèrdues	0,00	0,00
(666), (667), (673), 766, 773	b) Resultats per alienacions i altres		
	II) RESULTAT FINANCER (14+15+16+17+18)	-2.601,20	-2.708,63
	III) RESULTAT ABANS D'IMPOSTOS (I +II)	14.225,29	12.739,29
(6300)*, 6301*, (633), 638	19. Impostos sobre beneficis		
	IV) RESULTAT DE L'EXERCICI (III + 19)	14.225,29	12.739,29

* Amb signe positiu o negatiu, segons el saldo



El President: Sr. Joan Suñol Bosch



Pàgina 10 de 13 La Secretaria: Meritxell Estiarte Garrofé

Nom: FUNDACIÓ SOCIAL SANT IGNASI DE LOIOLA

Número d'inscripció: 786

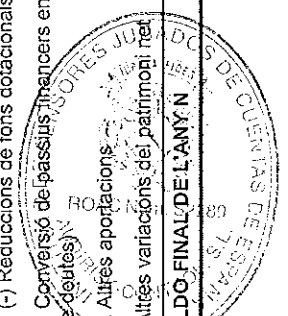
Exercici comptable: 2016 Complet Partit

Estat de Canvis en el Patrimoni Net

	Fons		Excedents exercicis anteriors	Excedents pendents de destinar a les finalitats estatutàries	Excedent de l'exercici	Aportacions per a compensar pèrdues	Subvencions, donacions i llegats rebuts	TOTAL
	Total	Pendents de desemborsar						
A. SALDO, FINAL DE L'ANY N-2	34.558,20		423.935,49		-20.306,01			438.127,63
I. Ajustaments per canvis de criteri N-2 i anteriors								0,00
II. Ajustaments per errors N-2 i anteriors								0,00
B. SALDO AJUSTAT, INICI DE L'ANY N-1	34.558,20	0,00	423.935,49	0,00	-20.306,01	0,00	0,00	438.127,63
I. Excedent de l'exercici					12.757,29			12.757,29
II. Total ingressos i despeses reconeguts en el patrimoni net								0,00
III. Operacions de patrimoni net	0,00	0,00	0,00	0,00	0,00	0,00	0,00	0,00
1. Augments de fons dotacionals/fons socials/fons especials								0,00
2. (-) Reduccions de fons dotacionals/fons socials/fons especials								0,00
3. Conversió de passius financers en patrimoni net (condonació de deutes)								0,00
4. Altres aportacions								0,00
IV. Altres variacions del patrimoni net								0,00
C. SALDO, FINAL DE L'ANY N-1	34.558,20	0,00	403.569,48	0,00	12.757,29	0,00	0,00	450.884,97
I. Ajustaments per canvis de criteri N-1								0,00
II. Ajustaments per errors N-1								0,00
D. SALDO AJUSTAT, INICI DE L'ANY N	34.558,20	0,00	403.569,48	0,00	12.757,29	0,00	0,00	450.884,97
I. Excedent de l'exercici					14.225,29			14.225,29
II. Total ingressos i despeses reconeguts en el patrimoni net								0,00
III. Operacions de patrimoni net	0,00	0,00	0,00	0,00	0,00	0,00	0,00	0,00
1. Augments de fons dotacionals/fons socials/fons especials								0,00
2. (-) Reduccions de fons dotacionals/fons socials/fons especials								0,00
3. Conversió de passius financers en patrimoni net (condonació de deutes)								0,00
4. Altres aportacions								0,00
IV. Altres variacions del patrimoni net								0,00
E. SALDO FINAL DE L'ANY N	34.558,20	0,00	416.326,77	0,00	14.225,29	0,00	0,00	455.110,36

El President: Sr. Joan Suñol Bosch

La Secretaria: Meritxell Estiarte Garrofé





Presentació dels comptes anuals de fundacions

Documentació annexa

Adjunteu els documents següents:

- | | |
|---|-------------------|
| <input checked="" type="checkbox"/> Memòria anual | <i>obligatori</i> |
| • Fitxer adjuntat: Memoria_2016_comptes_baixares.pdf | |
| • Resum: efa4ab9daece2b656fbd63b13536c5 | |
| <input type="checkbox"/> Altres | <i>opcional</i> |
| <input type="checkbox"/> Auditoria de comptes | <i>opcional</i> |
| <input type="checkbox"/> Grau de compliment codi de conducta | <i>opcional</i> |
| <input checked="" type="checkbox"/> Certificat d'aprovació de comptes | <i>obligatori</i> |
| • Fitxer adjuntat: certificat_aprovacio_signat.pdf | |
| • Resum: dcf19a658313d1a586a95fddc714c6d0 | |

La mida màxima del fitxer de sol·licitud incloent els adjunts és de 5MB.

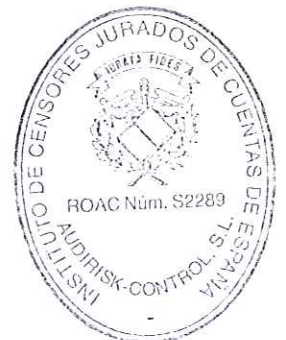
Protecció de dades

D'acord amb l'article 5 de la Llei orgànica 15/1999, de 13 de desembre, de protecció de dades de caràcter personal, us informem que les vostres dades personals seran recollides, incorporades i tractades en el fitxer automatitzat Gestor de l'Oficina Virtual de Tràmits, la finalitat del qual és garantir la traçabilitat de totes les gestions que la ciutadania realitza amb l'Administració de la Generalitat de Catalunya, a través del portal multicanal Gencat Serveis i Tràmits.

L'òrgan responsable del fitxer és la Direcció General d'Atenció Ciutadana i Difusió i l'adreça on la persona interessada pot exercir els drets d'accés, rectificació, cancel·lació i oposició és Via Laietana, 14, 3 r, 08003 Barcelona.

Tanmateix, l'acceptació d'aquestes condicions, suposa el consentiment al tractament de les vostres dades personals, per a la prestació dels serveis que sol·liciteu a través d'aquest portal i, si escau, per fer les gestions necessàries amb les administracions o entitats públiques que intervinguin en la tramitació, i la seva posterior incorporació en l'esmentat fitxer automatitzat Gestor de l'Oficina Virtual de Tràmits.

- Accepto les condicions



Presentació dels comptes anuals de fundacions

Aquest document ha de contenir únicament una signatura.

En el supòsit que la Fundació hagi optat per presentar els comptes anuals sense el concurs de cap professional extern, la signatura electrònica haurà de ser la del president o la del secretari del patronat. En aquest darrer cas, caldrà que el secretari sigui patró. En el supòsit que els comptes anuals hagin estat presentats a través d'un professional extern, la signatura electrònica haurà de ser la del professional.

La persona sotasignada consent expressament que les dades personals que facilita mitjançant aquesta sol·licitud s'integrin als fitxers de la DGDEJ del Departament de Justícia perquè aquesta unitat en faci ús en la gestió dels seus serveis i procediments, i es dona per assabentada que podran ser cedides en part a tercers en els casos previstos a la llei, com per exemple en l'expedició de certificats.

En qualsevol cas la persona sotasignada pot exercir el dret d'accedir a les seves dades, rectificar-les, cancel·lar-les i oposar-se al seu tractament, mitjançant una comunicació escrita adreçada a la seu de la DGDEJ (carrer de Pau Claris, 81, 08010 Barcelona), a la qual ha d'ajuntar una fotocòpia del DNI.



MEMÒRIA 2016

“ARRELS SANT IGNASI”

El President: Sr. Joan Suñol Bosch



Fundació Social Sant Ignasi de Lloïola, Arrels Sant Ignasi
CIF G25323148. Inscrita en el Registre de Fundacions amb el núm. 786
Pl. Espanya, 4 - Tels. 973 28 90 00 – Fax. 973 28 21 37
e-mail: administracio@arrelssantignasi.cat
Donatius: BBVA ES65 0182 3401 3802 0178 5951
La Caixa: ES92 2100 0004 4402 0116 0985
Triodos: ES58 1491 0001 2820 8422 7921

La Secretaria: Meritxell Estiarte Garrofé

"En funció de les finalitats del treball social que es vol du a terme, la denominació dels programes de la Fundació sempre aniran encapçalats per la paraula de caràcter simbòlic "ARRELS". És el bon arrelament d'una planta allò que permet que creixi i doni fruit. Una planta sense arrels no té futur; i perquè en tingui, necessita d'una bona terra on s'anirà desenvolupant i podrà viure i créixer. Els nostres programes volen promoure aquesta dimensió en les persones que atenem: que recuperin la dignitat malmesa i s'arrelin positivament."

(De l'aprofundiment pedagògic de la Carta Fundacional, 2005)

1.- Dades de l'entitat

Nom: Fundació Social Sant Ignasi de Lloïola "Arrels/Sant Ignasi"
NIF: G25323148
Adreça: Pl. Espanya 4, 25002 Lleida
Telèfon: 973 28 90 00
E.mail: info@arrelssantignasi.cat

2.-Data de constitució i forma jurídica

Data: 7 de març, 1994
Forma jurídica: Fundació
Inscrita al registre de fundacions, núm. 786

3.-Orígens de l'entitat

La Fundació Social Sant Ignasi de Lloïola neix al si de la comunitat parroquial de St. Ignasi de Lloïola de Lleida, que decideix fer una opció clara d'atenció a les persones més desafavorides de la ciutat. Per això es du a terme, durant l'estiu de 1993, una campanya d'entrepans per a les persones passavolants que arriben a Lleida per la Campanya de la Fruïta. D'aquesta se'n desprèn la necessitat de fer front a una problemàtica complexa; per això el 1994 es crea la Fundació amb els seus dos primers programes, subratllats per la paraula emblemàtica arrels: Arrels-Centre Obert i Arrels-Reinserció.

Des d'aleshores, la FSSIL ha anat creixent i s'han anat desenvolupant diversos programes; són els programes Arrels. Aquests programes són independents els uns

dels altres, però estan estructurats seguint un procés educatiu: acostament, tractament, creixement. D'aquesta manera volem acollir la persona en el moment en què ella es troba, donant-li la resposta que aquest moment necessita, i promovent que comenci un procés de canvi i de creixement personal que el dugui a la integració social.

El President, Sr. Joan Suñol Bosch

4- Objectius i sectors d'intervenció

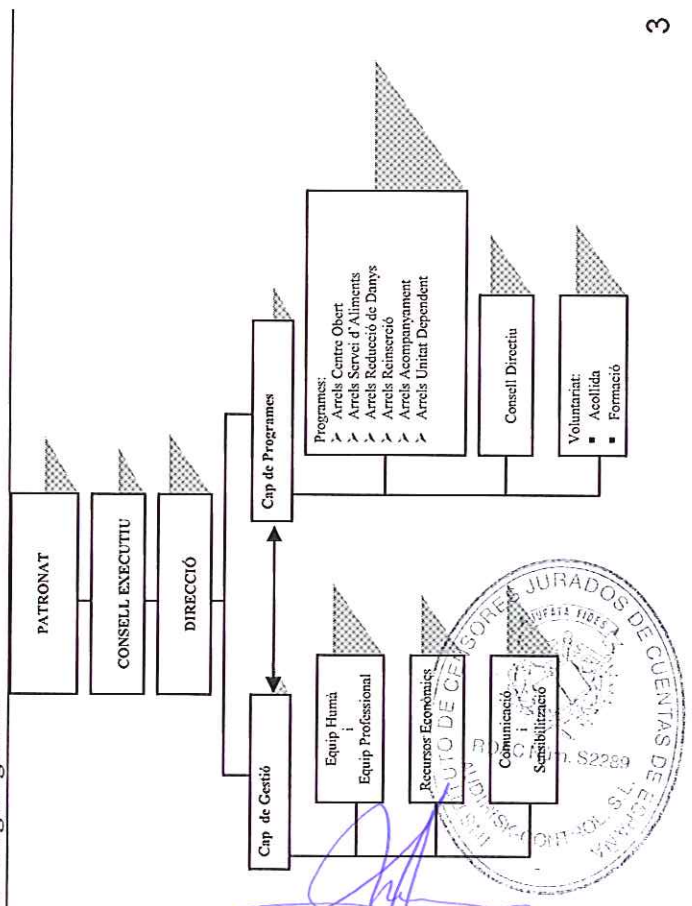
Els objectius de la Fundació Social Sant Ignasi de Lloïola són:

- l'atenció i la prestació d'ajudes als marginats socials, especialment als que facin estada permanent a la ciutat de Lleida, amb la finalitat de la seva reinserció social
- la sensibilització social sobre la situació en què viuen les persones marginades

Sectors d'intervenció

Persones en situació d'exclusió social, principalment del col·lectiu de Persones Sense Llar, i persones tòxicomanes.

5- Organigrama



La Secretaria: Meritzell Estiarte Garrofé

6- Treball en xarxa

La Fundació Social Sant Ignasi de Lloïola és membre de la Coordinadora Catalana de Fundacions, de la Federació Catalana del Voluntariat Social, ECAS (Entitats Catalanes d'Acció Social) i de la Xarxa d'Habitatges d'Inclusió Social.

Dins l'àmbit local, participa a la Xarxa de necessitats bàsiques, convocada per l'Ajuntament de Lleida.

7- Els programes Arrels

Els programes socials Arrels s'estructuren seguint un itinerari pedagògic, **acostament, tractament**, a través del qual les persones ateses poden seguir avançant sigui quin sigui el seu procés. Volem anar esdevenint per a cadascun d'ells un referent permanent i que sàpiguen, siguin a l'estadi on siguin, que podran ser acollits.

Els programes Arrels són possibles gràcies a professionals i voluntaris, que dediquen el seu temps i esforços a fer-los possible, sempre des dels valors i criteris que defineixen l'estil educatiu de la Fundació: l'acollida, la perspectiva integral de la persona, el respecte al seu ritme, etc. tal com es recull en l'aprofundiment de la carta fundacional.

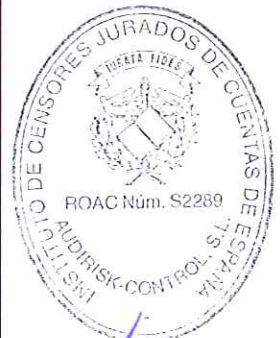
Programes d'acostament

Atenen especialment les persones sense llar, les que pateixen addiccions, les que tenen importants carències socials, laborals, familiars, sanitàries, etc., a través de recursos com els de centre de dia - servei d'aixopluc, conversa, recanvi de roba, higiene, atenció personalitzada...-, servei d'aliments, programa de disminució de danys... partint de la cobertura de les necessitats bàsiques, intenten proporcionar, des del criteri de la mínima exigència, el màxim d'atenció possible.

Durant el 2016 s'ha desenvolupat 3 programes d'acostament

Finalitat	Arrels - Centre obert	Arrels - Servei d'Aliments "La Botigueta"	Arrels - ARD (Programa Reducció de Danys)
Finalitat	Afavorir la reinserció social del col·lectiu sense llar	Proporcionar aliments bàsics	Prevenir la infecció de malalties de transmissió sanguínia evitant l'ús compartit de xeringues
Col·lectiu atès	Persones sense llar	Persones sense llar	Toxicòmans en actu
Activitats	<ul style="list-style-type: none"> Atenció social Sala d'estar Treball de carrer: acompanyaments i gestions hospitalàries Rober Celebració de festes Campanya de la fruita 	<ul style="list-style-type: none"> Elaboració de lots d'aliments Distribució d'aliments Recerca d'aliments Campanya de Nadal 	<ul style="list-style-type: none"> Intercanvi de xeringues Atenció social Treball de carrer Disminució de danys
Nombre de persones ateses	Persones ateses: 254 Homes: 220 Dones: 34	Persones ateses 933 Homes 445 Dones: 487 beneficiàries 2.661	Persones ateses: 302 Homes: 265 Dones: 35
Intervencions	12.922 serveis	Lots repartits: 3.557 lots diferents	10.242 xeringues donades, 6.282 xeringues recollides
Voluntaris implicats	36	53	3

Una persona sense llar viu: al carrer, en habitatges sense aigua, habitatges sense electricitat, habitatges sense vidres, sense cuina, pensions barates, en espais cedits per amics, en cases ocupades...



La Secretaria: Meritxell Estiarte Garrofé

El President: Sr. Joan Suñol Bosch

Programes de tractament

Intenten afavorir i possibilitar la reinserció de les persones que formen part del perfil assenyalat i volen donar un pas endavant en la seva recuperació i rehabilitació.

La paraula "reinserció" pressuposa que la persona ha estat inserida abans en el lloc que ara es pretén que torni a situar-se. El cas, però, és que molt sovint trobem que els nostres usuaris mai no han estat fonamentalment inclosos en el que anomenem "normalitat social"; els han pesat més les circumstàncies difícils i les dinàmiques exloents del "sistema". (De l'aprofundiment pedagògic de la Carta Fundacional, 2005)

Durant el 2016 s'ha desenvolupat 3 programes de tractament:

Finalitat	Arrels - Reinserció	Arrels - Acompanyament	Arrels - Unitat Dependent
Rehabilitació-reinserció de toxicòmans amb greus ruptures familiars i en situació d'insolència.	Adquirir l'autonomia necessària per viure en societat d'una manera digna.	Aconseguir la integració social dels nostres usuaris	Aconseguir la integració social de dones en privació de llibertat
Col·lectiu atès	Toxicòmans	Toxicòmans i toxicòmanes	Dones
Itinerari educatiu i activitats	<p>El procés de recuperació personal segueix 4 fases.</p> <p>Es duen a terme diverses activitats i tallers, entre els quals n'hi ha de caire terapèutic:</p> <ul style="list-style-type: none"> Taller de comunicació Taller de prevenció de recaigudes Taller d'habilitats socials Acompanyament psicològic individualitzat De caire pre-laboral Taller d'informàtica Taller ocupacional De treball quotidià i d'habits Taller de cuina Taller d'esport Etc. 	<p>El procés de recuperació suposa dues vessants: reinserció social i creixement personal. Per això es du a terme:</p> <ul style="list-style-type: none"> Acompanyament personalitzat en l'àmbit laboral, mèdic, judicial, d'habitatge, econòmic i d'altres gestions Acompanyament personalitzat d'aprofundiment i canvi interior Treball de grup sobre valors essencials per la recuperació personal 	<p>Dones</p> <p>El procés de recuperació està basat en:</p> <ul style="list-style-type: none"> Normalitzar la vida quotidiana Acompanyament en el procés de reinserció Acompanyament en el procés de recerca de feina.
Persones ateses	16 Homes 16 Dones: 0	62 Homes 53 Dones: 9	24 Homes: 0 Dones: 24
Voluntaris implicats	30	6	1

Entenem autonomia en les següents vessants:

- Recursos materials (estalvis necessaris per un pis i manutenció)
- Adquirir un grup d'iguals amb qui relacionar-se i fer activitats de lleure, aspecte important dins el procés de reinserció per poder dur a terme una vida normalitzada.
- Autonomia interna entesa com el grau de maduresa necessari per desenvolupar-se en societat
- Autonomia personal entesa com a adquisició d'eines i estratègies personals necessàries per fer front a una nova manera de viure sense drogues.

La integració es produeix quan es compleixen els requisits d'autonomia personal i material i quan s'aconsegueixen la reinserció social i laboral.

8.-Sensibilització

"Cal eradicar aquesta pobresa extrema de la nostra ciutat. Cal una conspiració positiva i pràctica entre la persona sincerament solidària que tots portem a dins, la societat de qualitat que pressiona en favor de la justícia, i les administracions públiques obligades per la Constitució a prioritzar polítiques socials a l'entorn dels més febles i necessitats. Cal que les entitats d'iniciativa privada amb voluntariat social ens disposem a cooperar amb qui faci falta per tal de treballar conjuntament. Això sí: sense submissió, en pla de diàleg entre iguals, analitzant, amb sentit d'equip, les millors maneres i recursos per tal d'acabar i paliar els sofriments de les persones sense llar, recuperant els seus drets negats perquè encara no tots es poden empadronar."

(Extrets de l'article d'en Joan Suñol Bosch, publicat el novembre 2006)

La sensibilització social és un dels objectius fonamentals transversal a tots els programes de la Fundació. Durant el 2014 hem volgut fer-nos presents a la nostra ciutat, donant a conèixer en quina situació viuen molts dels nostres conciutadans i promovent un corrent de comprensió i solidaritat.

Per això, a més de participar en les mostres ciutadanes d'entitats socials vam fer-nos presents a mitjans de comunicació: Diari Segre, Diari la Manyana, Bon Dia, ADN, El Mercat, TV Lleida, TV La Manyana, TVE, Tv3, Cope ràdio, Ràdio SER Lleida, Radio Estel, Facebook, www.arrelssantignasi.cat, entre d'altres

I a més varem organitzar:

☆ El dia 24 de novembre es va celebrar el Dia de les Persones Sense Llar, sota el lema "Per dignitat. Cap persona sense llar". Aquesta campanya



s'organitza anualment a nivell estatal a través de Caritas, Faciam i Feantisa Espanya

9.- Agraïments

"Volem remarcar encara una altra característica (...) que aquesta Fundació vol fer present: l'acompanyament personalitzat i personalitzador. És a dir, l'intent de transcendir l'atenció purament benèfica, a fi i efecte que els germans beneficiaris del nostre servei assoleixin, dins dels possibles, aquells nivells d'estructuració personal i d'inserció social que són propis de la dignitat de la persona humana segons Déu."

(De la Carta fundacional, 1994)

Durant el 2016, han fet possible la nostra tasca social:

- Les més de 3.900 persones que hem atès, directa o indirectament, des dels diferents programes, que ens han permès entrar en la seva vida i acompanyar-los en el seu creixement
- Els més de 150 voluntaris i professionals, que han dedicat temps, voluntat i compromís a cadascun dels nostres usuaris
- La Generalitat de Catalunya: Departament de Treball, Afers Socials i Famílies, Departament de Salut, Departament de Justícia, Agència de l'Habitatge de Catalunya
- L'Ajuntament de Lleida
- La Diputació de Lleida
- Compañia de Jesús
- Diverses escoles i instituts (Col·legi Maristes de Monsterrat, Col·legi Claver, IES Maria Rúbies, IES Manuel de Montsuar, CEIP Escola Espiga, CEIP Joc de la Bola... entre d'altres)
- Diverses empreses (SUPSA, Romero Polo S.A., Forn Joan March, Representacions Pampols, SL... entre d'altres)
- Més d'un centenar de col·laboradors individuals subscriptors de la Fundació
- Moltes persones que han fet aportacions anònimes, ingressant diners al nostre compte o a través de col·lectes a l'església de la Sang i de St. Ignasi de Loiola...
- I totes aquelles persones que ens han donat suport i recolzament en les etapes que hem anat travessant durant el 2016.

Tota aquesta tasca d'acollida, de suport, d'acompanyament de les persones en el seu procés, no hagués estat possible sense la implicació de totes aquestes persones i entitats. A tots, moltes gràcies!