

20

ARRELS
SANT
IGNASI

permanents que ajuden permanentes

MEMÒRIA 2014

“PROGRAMES ARRELS”



Fundació Social Sant Ignasi de Loiola

CIF G25323148. Inscrita en el Registre de Fundacions amb el núm. 786

Plç. Espanya, 4 - Tels. 973 28 90 00 – Fax. 973 28 21 37

e-mail: administracio@arrelsantignasi.cat

Donatius: Caixa de Catalunya 2013 0317 19 0200524354

La Caixa: 2100 0004 44 0201160985

Triodos: 1491 0001 28 2084227921

"En funció de les finalitats del treball social que es vol du a terme, la denominació dels programes de la Fundació sempre aniran encapçalats per la paraula de caràcter simbòlic "ARRELS". És el bon arrelament d'una planta allò que permet que creixi i doni fruit. Una planta sense arrels no té futur; i perquè en tingui, necessita d'una bona terra on s'anirà desenvolupant i podrà viure i créixer. Els nostres programes volen promoure aquesta dimensió en les persones que atenem: que recuperin la dignitat malmesa i s'arrelin positivament."

(De l'aprofundiment pedagògic de la Carta Fundacional, 2005)

1.- Dades de l'entitat

Nom: Fundació Social Sant Ignasi de Lloïola "Arrels/Sant Ignasi"

NIF: G25323148

Adreça: Pl. Espanya 4, 25002 Lleida

Telèfon: 973 28 90 00

E.mail: info@arrelssantignasi.cat

2.-Data de constitució i forma jurídica

Data: 7 de març, 1994

Forma jurídica: Fundació

Inscrita al registre de fundacions, núm. 786

3.-Orígens de l'entitat

La Fundació Social Sant Ignasi de Lloïola neix al sí de la comunitat parroquial de St. Ignasi de Lloïola de Lleida, que decideix fer una opció clara d'atenció a les persones més desfavorides de la ciutat. Per això es du a terme, durant l'estiu de 1993, una campanya d'entrepans per a les persones passavolants que arriben a Lleida per la Campanya de la Fruita. D'aquesta se'n desprèn la necessitat de fer front a una problemàtica complexa; per això el 1994 es crea la Fundació amb els seus dos primers programes, subratllats per la paraula emblemàtica arrels: Arrels-Centre Obert i Arrels-Reinserció.

Des d'aleshores, la FSSIL ha anat creixent i s'han anat desenvolupant diversos programes; són els programes Arrels. Aquests programes són independents els uns

dels altres, però estan estructurats seguint un procés educatiu: acostament, tractament, creixement. D'aquesta manera volem acollir la persona en el moment en què ella es troba, donant-li la resposta que aquest moment necessita, i promovent que comenci un procés de canvi i de creixement personal que el duguí a la integració social.

4.-Objectius i sectors d'intervenció

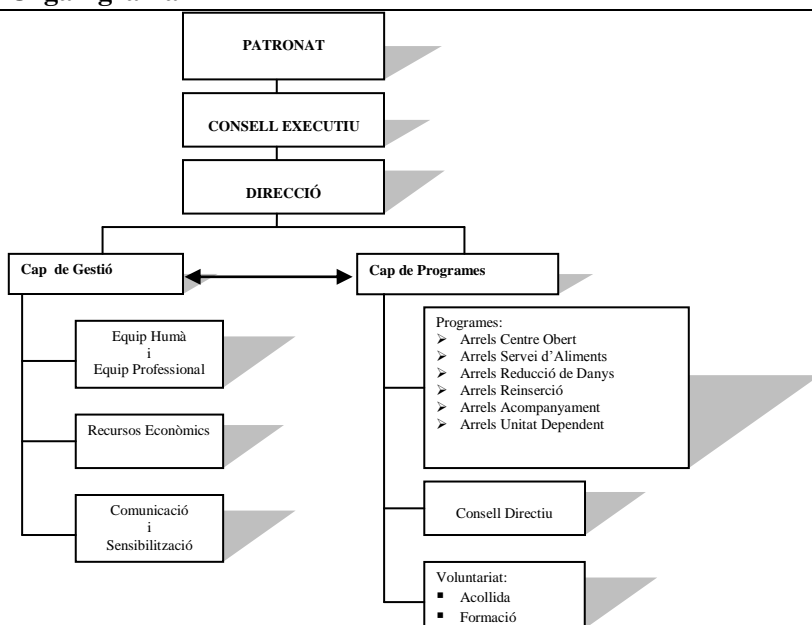
Els **objectius** de la Fundació Social Sant Ignasi de Lloïola són:

- l'atenció i la prestació d'ajudes als marginats socials, especialment als que facin estada permanent a la ciutat de Lleida, amb la finalitat de la seva reinserció social
- la sensibilització social sobre la situació en què viuen les persones marginades

Sectors d'intervenció

Persones en situació d'exclusió social, principalment del col·lectiu de Persones Sense Llar, i persones toxicòmanes.

5.- Organigrama



6.-Treball en xarxa

La Fundació Social Sant Ignasi de Lloïola és membre de la Coordinadora Catalana de Fundacions, de la Federació Catalana del Voluntariat Social, ECAS (Entitats Catalanes d'Acció Social) i de la Xarxa d'Habitatges d'Inclusió Social.

Dins l'àmbit local, participa a la Xarxa de necessitats bàsiques, convocada per l'Ajuntament de Lleida.

7.-Els programes Arrels

Els programes socials Arrels s'estructuren seguint un itinerari pedagògic, **acostament, tractament**, a través del qual les persones ateses poden seguir avançant sigui quin sigui el seu procés. Volem anar esdevenint per a cadascun d'ells un referent permanent i que sàpiguen, siguin a l'estadi on siguin, que podran ser acollits.

Els programes Arrels són possibles gràcies a professionals i voluntaris, que dediquen el seu temps i esforços a fer-los possible, sempre des dels valors i criteris que defineixen l'estil educatiu de la Fundació: l'acollida, la perspectiva integral de la persona, el respecte al seu ritme, etc. tal com es recull en l'aprofundiment de la carta fundacional.

Programes d' acostament

Atenen especialment les persones sense llar, les que pateixen addiccions, les que tenen importants carències socials, laborals, familiars, sanitàries, etc., a través de recursos com els de centre de dia - servei d'aixopluc, conversa, recanvi de roba, higiene, atenció personalitzada...-, servei d'aliments, programa de disminució de danys... partint de la cobertura de les necessitats bàsiques, intenten proporcionar, des del criteri de la mínima exigència, el màxim d'atenció possible.

Durant el 2014 s'ha desenvolupat 3 programes d'acostament

	Arrels - Centre obert	Arrels - Servei d'Aliments "La Botigueta"	Arrels - ARD (Programa Reducció de Danys)
Finalitat	Afavorir la reinserció social del col·lectiu sense llar	Proporcionar aliments bàsics	Prevenir la infecció de malalties de transmissió sanguínia evitant l'ús compartit de xeringues
Col·lectiu atès	Persones sense llar	Persones sense llar	Toxicòmans en actiu
Activitats	<ul style="list-style-type: none"> ○ Atenció social ○ Sala d'estar ○ Treball de carrer: acompanyaments i gestions hospitalàries ○ Rober ○ Celebració de festes ○ Campanya de la fruita 	<ul style="list-style-type: none"> ○ Elaboració de lots d'aliments ○ Distribució d'aliments ○ Recerca d'aliments ○ Campanya de Nadal 	<ul style="list-style-type: none"> ○ Intercanvi de xeringues ○ Atenció social ○ Treball de carrer ○ Disminució de danys
Nombre de persones ateses	Persones ateses: 278 Homes: 238 Dones: 39	Persones ateses 1.036 Homes 520 Dones: 516 beneficiàries 2.841	Persones ateses: 318 Homes: 284 Dones: 34
Intervencions	13.514 serveis	Lots repartits: 4.298 lots diferents	11.045 xeringues donades, 9.223 xeringues recollides
Voluntaris implicats	50	44	5

- Una persona sense llar viu: al carrer, en habitatges sense aigua, habitatges sense electricitat, habitatges sense vidres, sense cuina, pensions barates, en espais cedits per amics, en cases ocupades...

Programes de tractament

Intenten afavorir i possibilitar la reinserció de les persones que formen part del perfil assenyalat i volen donar un pas endavant en la seva recuperació i rehabilitació.

La paraula "reinserció" pressuposa que la persona ha estat inserida abans en el lloc que ara es pretén que torni a situar-se. El cas, però, és que molt sovint trobem que els nostres usuaris mai no han estat fonamentalment inclosos en el que anomenem "normalitat social": els han pesat més les circumstàncies difícils i les dinàmiques excloents del "sistema". (De l'aprofundiment pedagògic de la Carta Fundacional, 2005)

Durant el 2014 s'ha desenvolupat 3 programes de tractament:

	Arrels - Reinserció	Arrels - Acompanyament	Arrels – Unitat Dependent
Finalitat	Rehabilitació-reinserció de toxicòmans amb greus ruptures familiars i en situació d'insolvència. Adquirir l'autonomia necessària per viure en societat d'una manera digna.	Aconseguir la integració social dels nostres usuaris	Aconseguir la integració social de dones en privació de llibertat
Col·lectiu atès	Toxicòmans	Toxicòmans i toxicòmanes	Dones
Itinerari educatiu i activitats	El procés de recuperació personal segueix 4 fases. Es duen a terme diverses activitats i tallers, entre els quals n'hi ha de caire terapèutic: <ul style="list-style-type: none"> ○ Taller de comunicació ○ Taller de prevenció de recaigudes ○ Taller d'habilitats socials ○ Acompanyament psicològic individualitzat De caire pre-laboral <ul style="list-style-type: none"> ○ Taller d'informàtica ○ Taller ocupacional De treball quotidià i d'hàbits <ul style="list-style-type: none"> ○ Taller de cuina ○ Taller d'esport Etc.	El procés de recuperació suposa dues vessants: reinserció social i creixement personal. Per això es du a terme: <ul style="list-style-type: none"> ○ Acompanyament personalitzat en l'àmbit laboral, mèdic, judicial, d'habitatge, econòmic i d'altres gestions ○ Acompanyament personalitzat d'aprofundiment i canvi interior Treball de grup sobre valors essencials per la recuperació personal	El procés de recuperació està basat en: <ul style="list-style-type: none"> ○ Normalitzar la vida quotidiana ○ Acompanyament en el procés de reinserció ○ Acompanyament en el procés de recerca de feina.
Persones ateses	13 Homes 13 Dones: 0	58 Homes 50 Dones: 8	34 Homes: 0 Dones: 34
Voluntaris implicats	20	13	3

Entenem **autonomia** en les següents vessants:

- Recursos materials (estalvis necessaris per un pis i manutenció)
- Adquirir un grup d'iguals amb qui relacionar-se i fer activitats de lleure, aspecte important dins el procés de reinserció per poder dur a terme una vida normalitzada.
- Autonomia interna entesa com el grau de maduresa necessari per desenvolupar-se en societat
- Autonomia personal entesa com a adquisició d'eines i estratègies personals necessàries per fer front a una nova manera de viure sense drogues.

La **integració** es produeix quan es compleixen els requisits d'autonomia personal i material i quan s'aconsegueixen la reinserció social i laboral.

8.-Sensibilització

"Cal eradicar aquesta pobresa extrema de la nostra ciutat. Cal una conspiració positiva i pràctica entre la persona sincerament solidària que tots portem a dins, la societat de qualitat que pressiona en favor de la justícia, i les administracions públiques obligades per la Constitució a prioritzar polítiques socials a l'entorn dels més febles i necessitats. Cal que les entitats d'iniciativa privada amb voluntariat social ens disposem a cooperar amb qui faci falta per tal de treballar conjuntament. Això sí: sense submissions, en pla de diàleg entre iguals, analitzant, amb sentit d'equip, les millors maneres i recursos per tal d'acabar i paliar els sofriments de les persones sense llar, recuperant els seus drets negats perquè encara no tots es poden empadronar."

(Extrets de l'article d'en Joan Suñol Bosch, publicat el novembre 2006)

La sensibilització social és un dels objectius fonamentals transversal a tots els programes de la Fundació. Durant el 2014 hem volgut fer-nos presents a la nostra ciutat, donant a conèixer en quina situació viuen molts dels nostres conciutadans i promovent un corrent de comprensió i solidaritat.

Per això, a més de participar en les mostres ciutadanes d'entitats socials (solidàrium 2014) vam fer-nos presents a mitjans de comunicació: Diari Segre, Diari la Manyana, Bon Dia, ADN, El Mercat, TV Lleida, TV La Manyana, TVE, Tv3, Cope ràdio, Ràdio SER Lleida, Radio Estel, Facebook, www.arrelssantignasi.cat, entre d'altres

I a més, vàrem organitzar:

- ☆ El dia 29 i 30 de novembre es va celebrar el Dia de les Persones Sense Llar, sota el lema **"Per un habitatge digne i adequat. Cap persona sense llar"**. Aquesta campanya s'organitza anualment a nivell estatal a través de Caritas, Faciam i Feantsa Espanya

9.- Agraïments

"Volem remarcar encara una altra característica (...) que aquesta Fundació vol fer present: l'acompanyament personalitzat i personalitzador. És a dir, l'intent de transcendir l'atenció purament benèfica, a fi i efecte que els germans beneficiaris del nostre servei assoleixin, dins dels possibles, aquells nivells d'estructuració personal i d'inserció social que són propis de la dignitat de la persona humana segons Déu."

(De la Carta fundacional, 1994)

Durant el 2014, han fet possible la nostra tasca social:

- Les més de 4.000 persones que hem atès, directa o indirectament, des dels diferents programes, que ens han permès entrar en la seva vida i acompanyar-los en el seu creixement
- Els més de 160 voluntaris i professionals, que han dedicat temps, voluntat i compromís a cadascun dels nostres usuaris
- La Generalitat de Catalunya: Departament de Benestar i Família, ICASS, Secretaria d'Immigració, Agència de Salut Pública, Departament de Justícia
- L' Ajuntament de Lleida: Regidoria de Serveis Personals
- La Diputació de Lleida
- FOSO
- Diverses escoles i instituts (Col·legi Maristes de Monsterrat, Col·legi Claver, IES Maria Rúbies, IES Manuel de Montsuar, CEIP Escola Espiga, CEIP Joc de la Bola... entre d'altres)
- Diverses empreses (SUPSA, Romero Polo S.A., Forn Joan March, Representacions Pampols, SL.. entre d'altres)
- Més d'un centenar de col·laboradors individuals subscriptors de la Fundació
- Moltes persones que han fet aportacions anònimes, ingressant diners al nostre compte o a través de col·lectes a l'església de la Sang i de St. Ignasi de Loiola...
- I totes aquelles persones que ens han donat suport i recolzament en les etapes que hem anat travessant durant el 2014.

Tota aquesta tasca d'acollida, de suport, d'acompanyament de les persones en el seu procés, no hagués estat possible sense la implicació de totes aquestes persones i entitats. A tots, moltes gràcies!